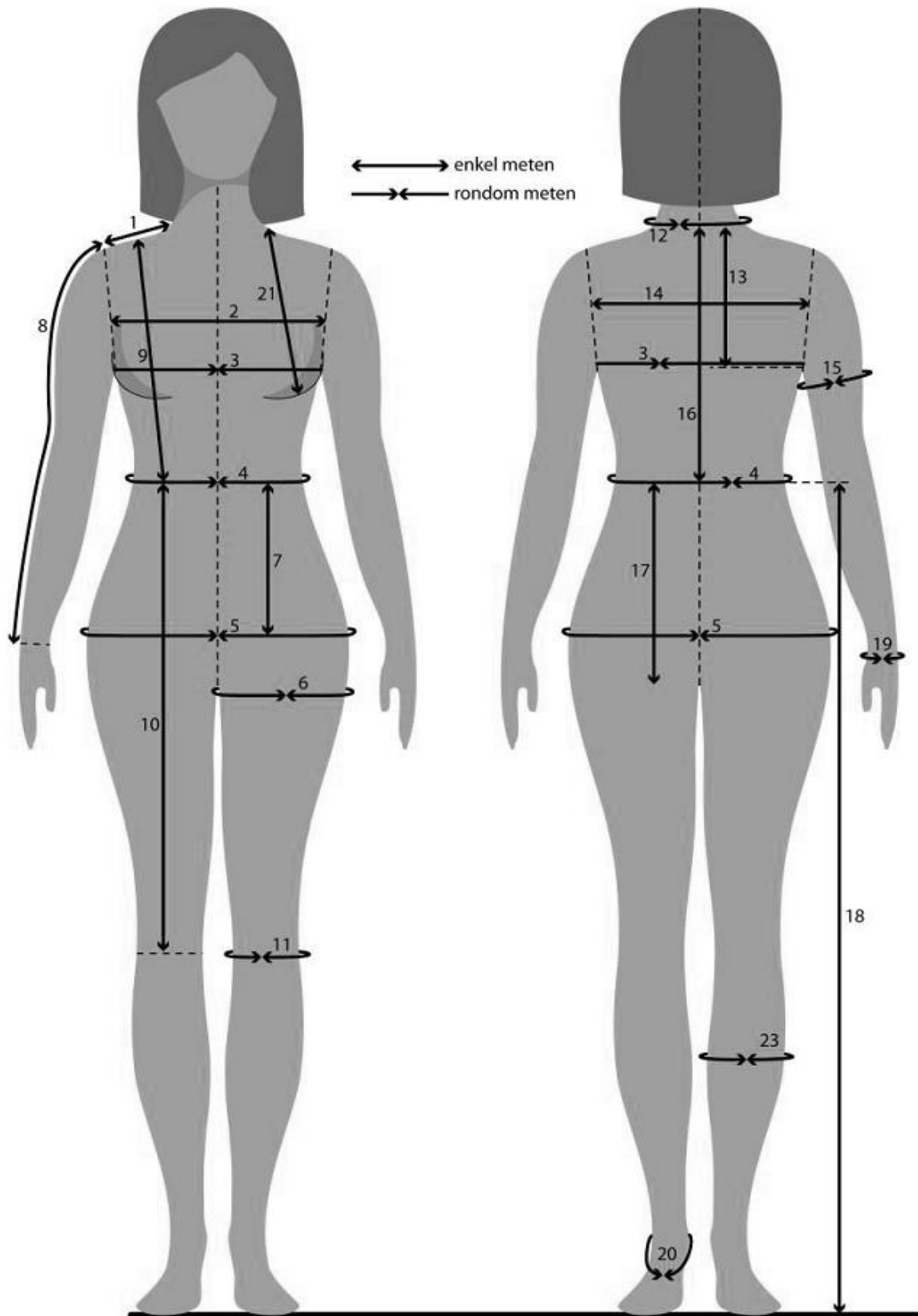


Inhoudsopgave

1.0	VOORWOORD.....
2.0	BENODIGDHEDEN.....
3.0	LICHAAMSMATEN DAMES.....
4.0	MAATSHEMA DAMES.....
5.0	LICHAAMSMATEN HEREN.....
6.0	MAATSHEMA HEREN.....
7.0	TEKENSYSTEEM.....
8.0	EXAMEN EISEN.....
9.0	GRONDPATROON GLADDE ROK.....
10.0	OPDRACHT:.....
11.0	HET CORRIGEREN VAN PASVORM FOUTEN.....
12.0	GERENDE ROK.....
13.0	BANENROK.....
14.0	HALVE CIRKELROK.....
15.0	BROEKROK.....
16.0	TAILLEBANDEN.....
17.0	ZAKKEN.....
18.0	OPDRACHT.....
19.0	GRONDPATROON PANTALON.....
20.0	STRAKKE PANTALON JEANS MODEL.....
21.0	SKI PANTALON.....
22.0	JOGGING BROEK.....
23.0	LEGGING.....
24.0	GRONDPATROON PANTALON HEREN.....
25.0	OPDRACHT:.....
26.0	BROEKEN ADVIES.....
27.0	OPDRACHT:.....

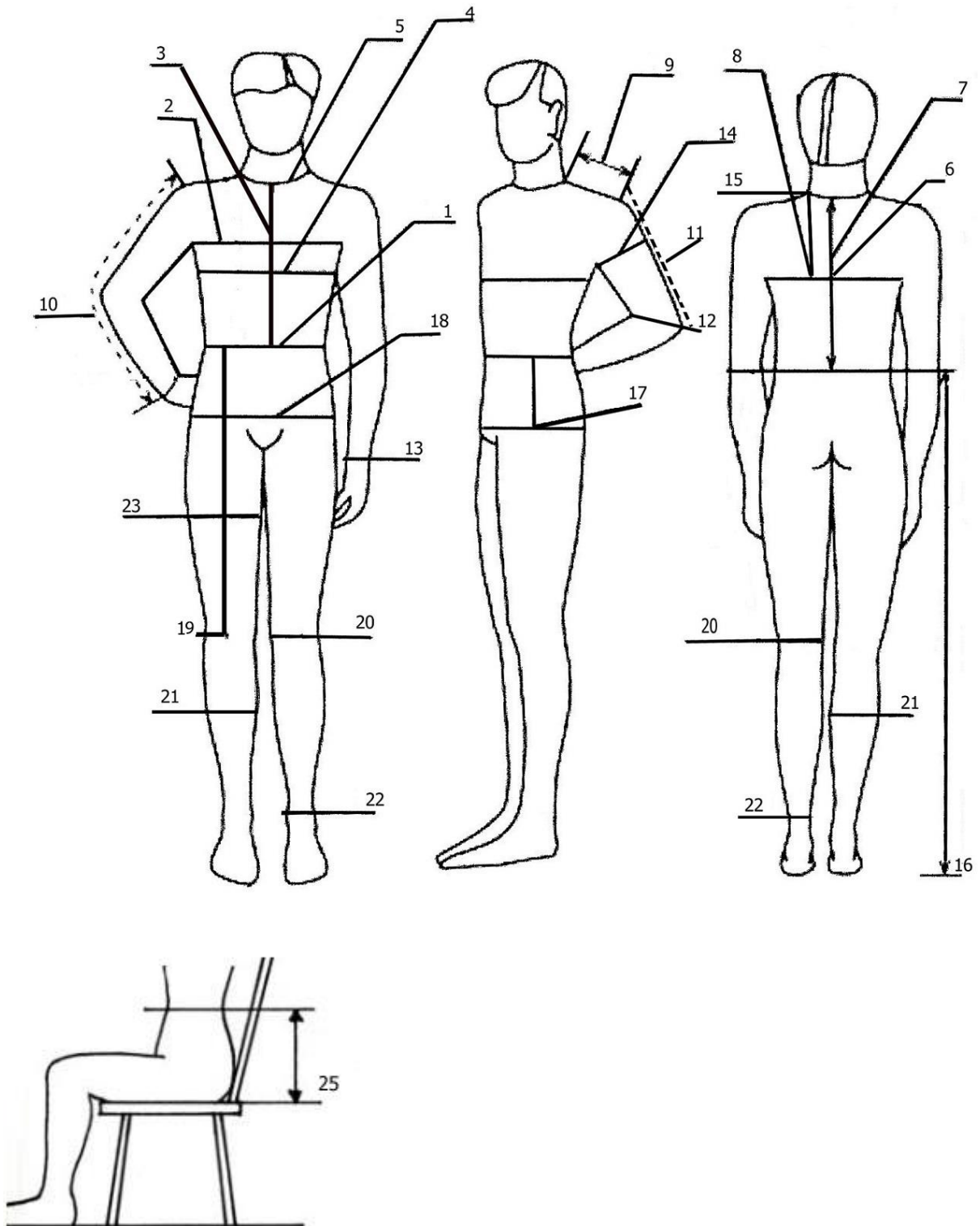
1.0 LICHAAMSMATEN DAMES.

- | | | |
|--------------------|-------|--|
| 1. Schouderbreedte | SchBr | Vanaf de hals aanzet tot de schouder top. |
| 2. Voorbreedte | Vbr | Van armsgat tot armsgat, ± 7 cm onder het hals kuiltje. |
| 3. Bovenwijdte | BW | Over het dikste gedeelte van de borst, recht over de rug. |
| 4. Taillewijdte | TW | Rondom het smalste gedeelte van de romp. Bind hier een touwtje. |
| 5. Heupwijdte | HW | Over het breedste gedeelte van de heupen. |
| 6. Bovenbeenwijdte | BBW | ± 5 cm onder het kruis om het bovenbeen (controlemaat). |
| 7. Heuphoogte | HH | Van taille naar breedste gedeelte van de heup. (gemiddeld 18-22 cm). |
| 8. Mouwlengte | ML | Vanaf de schouder top naar de pols, met een licht gebogen arm. |
| 9. Voorlengte | VL | Vanaf het midden van de schouder, over de buste naar de taille. |
| 10. Kniehoogte | KH | Vanaf taille naar de knie. |
| 11. Kniewijdte | KW | Rondom een licht gebogen knie. |
| 12. Halswijdte | HAW | Rondom de hals aanzet gemeten. |
| 13. Armsgatdiepte | AGD | Vanaf het hoogste schouderpunt naar einde armsgat. Tel hier 2 tot 3 cm bij op. |
| 14. Rugbreedte | Rbr | Van armsgat tot armsgat, ± 15 cm onder het nekknobbeltje. |
| 15. Bovenarmwijdte | BAW | Rondom het dikste gedeelte van de arm. |
| 16. Ruglengte | RL | Van nekknobbeltje naar taille. |
| 17. Zithoogte | ZH | Van taille naar tafel/stoel, rechtop zitten. |



2.0 LICHAAMSMATEN HEREN.

- | | | |
|--------------------|-------|---|
| 1. Taillewijdte | TW | Rondom het smalste gedeelte van de romp. |
| 2. Voorbreedte | VB | Van armsgat tot armsgat, over de borst gemeten. |
| 3. Voorlengte | VL | Vanaf het midden van de schouder, over de buste naar de taille. |
| 4. Bovenwijdte | BW | Over het dikste gedeelte van de borst, recht over de rug. |
| 5. Halswijdte | HAW | Rond de hals gemeten. |
| 6. Rughoogte | RH | Van nekknobbel naar (denkbeeldige) lijn onder het armsgat. |
| 7. Ruglengte | RL | Van nekknobbel naar taille |
| 8. Rugbreedte | RBr | Van armsgat tot armsgat, \pm 15 cm onder het nekknobbeltje. |
| 9. Schouderbreedte | SchBr | Vanaf de hals aanzet tot schoudertop. |
| 10. Mouwlengte | ML | Vanaf de schoudertop naar de pols, met een licht gebogen arm. |
| 11. Ellebooghoogte | EH | Vanaf de schoudertop naar de elleboog, met een licht gebogen arm. |
| 12. Elleboogwijdte | EW | Rondom de elleboog, niet te strak. |
| 13. Polswijdte | PW | Rondom de pols, niet te strak. |
| 14. Bovenarmwijdte | BAW | Rondom het dikste gedeelte van de arm (Biceps). |



3.0 TEKENSYSTEEM.

We hanteren in alle cursusdelen van "Mode op Maat" een overzichtelijk en systematisch tekensysteem.

Door het gebruik van bepaalde kleuren en tekens vereenvoudigen we waar mogelijk het tekenwerk.

Bovendien hoeven we nu ook niet allerlei teksten in of bij de patronen te vermelden. We proberen dit systeem zo snel mogelijk onder de knie te krijgen.

We werken met 3 kleuren:

Groen - vast : aangeven van de draadrichting.

Rood - gestippeld : aangeven van de hulplijnen
- vast : sluiten van de figurnaden (vaste lijn met potlood gearceerd).

Blauw - gestippeld : - voor alle lijnen, die niet uitgeknipt worden
- voor het aangeven van sierstiksels.
- vast : - voor alle buitenlijnen en beleglijnen.
- ongelijk gestippeld: - voor alle delen, die aan de stofvouw komen.

Tekens:



- als er ingeknipt moet worden (ruimte toevoegen).



- zak ingang tekens.



- rits tekens.



- rimpels aangeven.

X→0 - vouwen van plooiën aangeven.

4.0 **EXAMEN EISEN.**

- Inleveren van de mappen.
- Inleveren van twee werkstukken.
- Uitwerking van examentekening.

Inleveren van de mappen:

De map dient compleet en door de lerares geparafeerd/afgestempeld te zijn.
De complete indruk van de map dient netjes en verzorgd te zijn.

Inleveren van de werkstukken:

Bij de vier mappen behoren twee kledingstukken ingeleverd te worden.

De keuze is vrij.

De kledingstukken dienen ingeleverd te worden op een kledinghanger, zonder plastic zakken e.d.

Voorzie alles duidelijk van naam en cursistenummer.

Een uitgewerkte tekening op 1/4^e schaal toevoegen evenals de maten waarop de kleding is getekend en gemaakt.

De kleding moet worden gepast op het examen.

Beoordeling:

- Minimaal 5 waarde punten.
- Netheid van de werkstukken.
- Originaliteit.
- Stofkeuze.
- Creativiteit.
- Beide werkstukken moeten minimaal als voldoende beoordeeld zijn.

Als u veel werk hebt gehad aan het vervaardigen van uw kleding en/of de ontwerpen zijn zeer origineel, dan komt dit zeker tot uiting in uw cijfer!

Uitwerking tekening:

De grondpatronen die u nodig heeft voor de examentekening worden bij de opdracht geleverd.

U hoeft deze dus niet uit uw hoofd te leren.

Ook hoeft u niet de opzet van de verschillende kragen uit uw hoofd te leren.

Het tekenen van plooien, zakken en mouwen echter wel.

De tekening en overtrek moeten zover mogelijk worden uitgewerkt.

Vermeld duidelijk uw naam en cursistenummer.

Waardepunten:

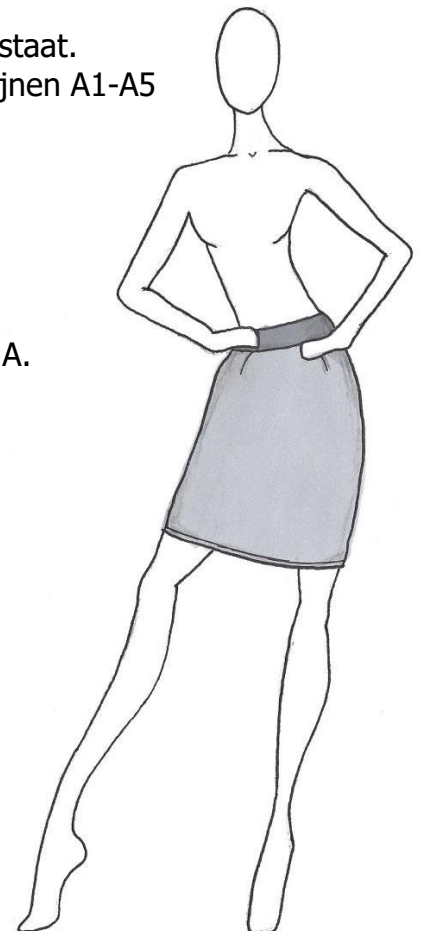
Zak met aangeknipt heupdeel.	1 punt
Zak in de zijnaad.	1 punt
Opgestikte zak.	1 punt
Paspelzak.	2 punten
Paspelzak met klep.	2 punten
Paspelzak met rits.	2 punten
Paspelzak met patje.	2 punten
De bies of strook zak.	2 punten
Harmonica zak.	3 punten
Blind opgestikte zak.	3 punten
Ritssluiting pantalon dames/heren.	1 punt
Rits in de zijnaad.	1 punt
Inzetten van de blinde rits.	2 punten
Rits en zak in de zijnaad.	2 punten
Mouwsplit dames.	1 punt
Mouwsplit heren.	2 punten
Mouw met snorretje.	2 punten
Halsboord.	2 punten
Platliggende kraag.	2 punten
Kraag met staander.	2 punten
Kraag en revers.	3 punten
Verwerken van halsboord aan V-hals.	2 punten
Blinde sluiting.	2 punten
Gedeeltelijke blinde knoopsluiting.	3 punten
Polo sluiting.	3 punten
Lusjes sluiting.	2 punten
Knoopsluiting.	1 punt
Ritssluiting in jas met voering verwerken	2 punten
Afwerken van de zoom met schuine bies van voering.	2 punten
Pipingband maken en verwerken.	2 punten
Machinaal/hand appliqueren.	1 punt
Paspel knoopsgaten.	3 punten
Omslag pantalon.	2 punten
Nestelgaatjes/knoopsgat met festonsteek.	1 punt
Kant aanzetten, versieren van stof.	2 punten
Afwerken met beleg halsrand, schouder, armsgat.	2 punten
Dubbele schouderpas.	1 punt
Roksplit zonder voering.	2 punten
Roksplit afgewerkt met voering.	3 punten
Pikeren.	3 punten
In verstek werken.	2 punten
Engelse, Franse, platte naad.	2 punten

5.0 GRONDPATROON GLADDE ROK.

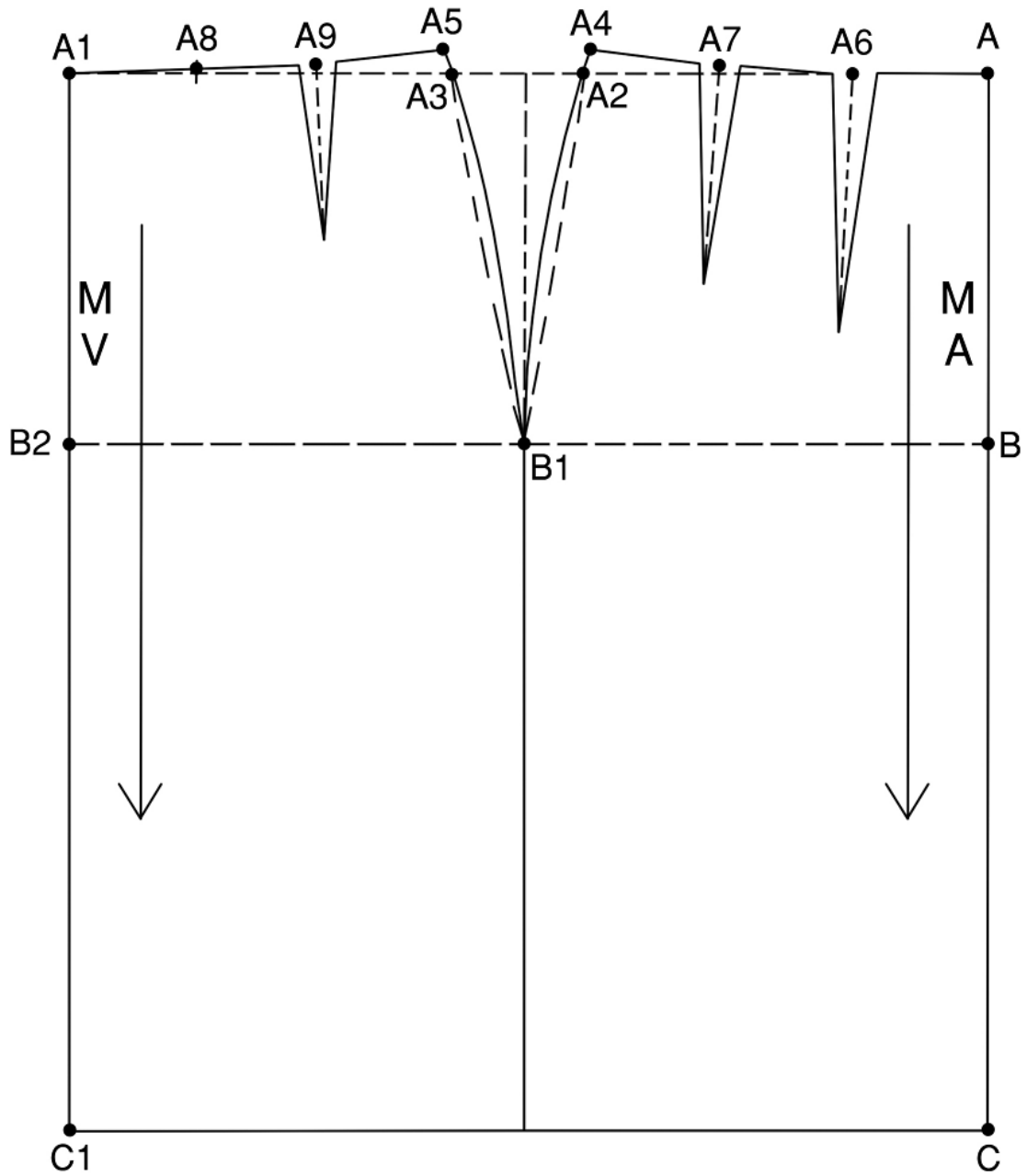
Het grondpatroon van de gladde rok wordt getekend in een rechthoek en bestaat uit een half voor- en een half achterpand.

Begin met een verticale lijn aan de rechterkant van het papier.
Volg de beschrijving.

1. A-B = de heuphoogte (20 tot 22 cm).
A-C = de roklengte.
De lijn die u nu getekend heeft, is het middenachter van uw patroon (M.A.).
Teken vanuit A, B en C horizontale lijnen.
B-B1 = $\frac{1}{4}$ heupwijdte + 1 cm.
B1-B2 = $\frac{1}{4}$ heupwijdte + 1 cm.
Teken bij B1 een haakse lijn omhoog en omlaag.
Teken bij B2 een haakse lijn omhoog en omlaag en merk punt A1 en C1.
De lijn die u nu getekend heeft, is het middenvoor van uw patroon (M.V.).
2. A-A2 = $\frac{1}{4}$ taillewijdte + 4,25 cm.
A1-A3 = $\frac{1}{4}$ taillewijdte + 2 cm.
Ga bij A2 en A3 1 cm boven de A-lijn. Merk A4 en A5.
Teken nu eerst een licht gebogen taillelijn en de lijnen voor de heuprondingen.
Ga vanaf B1 recht naar beneden zodat de zijnaad ontstaat.
3. De figuurnaden komen zoveel mogelijk haaks op de lijnen A1-A5 en A-A4, steeds op $\frac{1}{3}$ gedeelte.
Op A9: 8-10 cm lengte, 2 cm breedte.
Op A7: 10-12 cm lengte, 2 cm breedte.
Op A6: 12-15 cm lengte, 2 cm breedte.
Op A8 komt geen coupenaad. Geef wel dit punt aan.
4. Teken de draadrichtingen evenwijdig aan de M.V. en M.A.



UITWERKING GRONDPATROON GLADDE ROK.



Maten: TW = 74 cm.
HW = 98 cm.
HH = 22 cm.
RL = 60 cm.

6.0 ZAKKEN.

Neem het voor- en achterpand van het grondpatroon van de gladde rok over.
Wilt u liever deze zakken tekenen op een pantalon, werk dan deze opdracht later uit, als u het grondpatroon pantalon elders in deze map al heeft getekend.

Werk onderstaande zakken hierop uit.
We behandelen drie soorten zakken:

1. opgestikte zakken.
2. ingezette zakken.
3. zak met heup deel.

Houd de draadrichting van de rok aan.
De gebruikte getallen zijn richtlijnen.

2. Opgestikte zak:

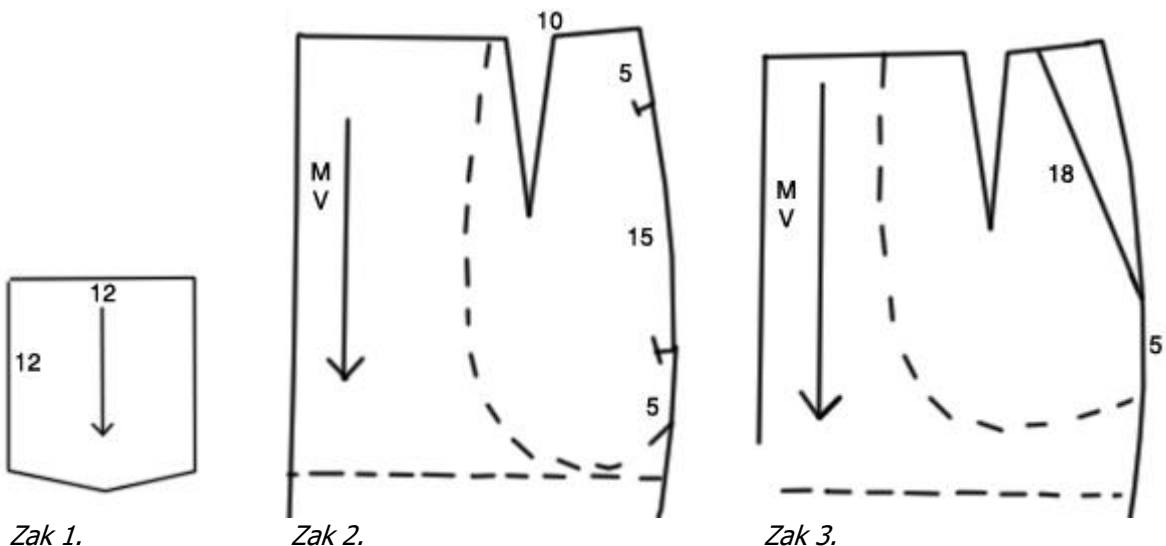
Deze zak in het patroon tekenen.
Hierna de zak apart overnemen in de eindfase.

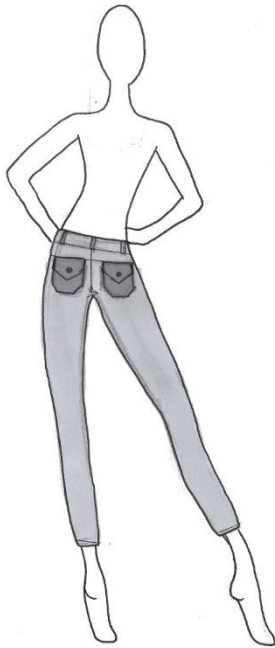
3. Ingezette zak (zak in de zijnaad):

Deze zak in het patroon tekenen.
De zak delen mét tekens overnemen in de eindfase.

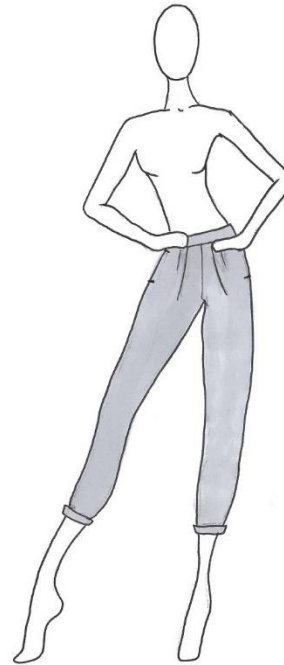
4. Zak met heupdeel:

Deze zak in het patroon tekenen.
Zak 1 keer met en 1 keer zonder heupdeel overnemen in de eindfase.





1. *Opgestikte zak.*



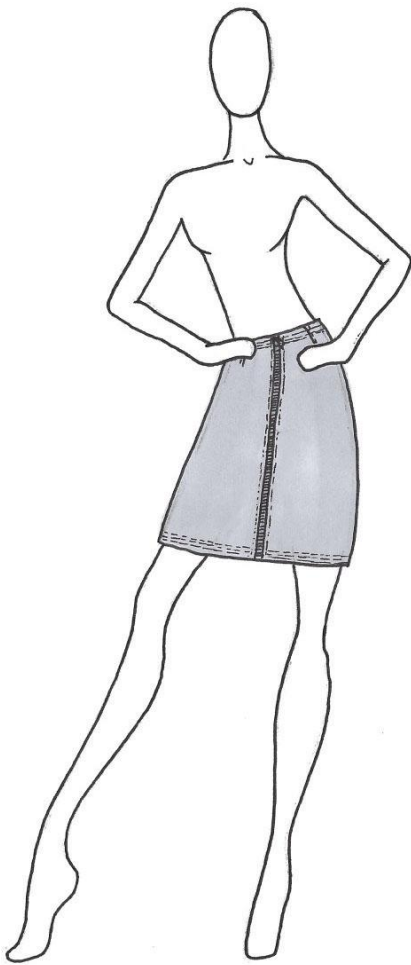
2. *Zak in de zijnaad.*



3. *Zak met heupdeel.*

7.0 OPDRACHT.

Zoek op internet, of in modebladen 2 verschillende plaatjes van rokken uit.
Werk deze (samen met een medecursist) op 1/4^e schaal uit.

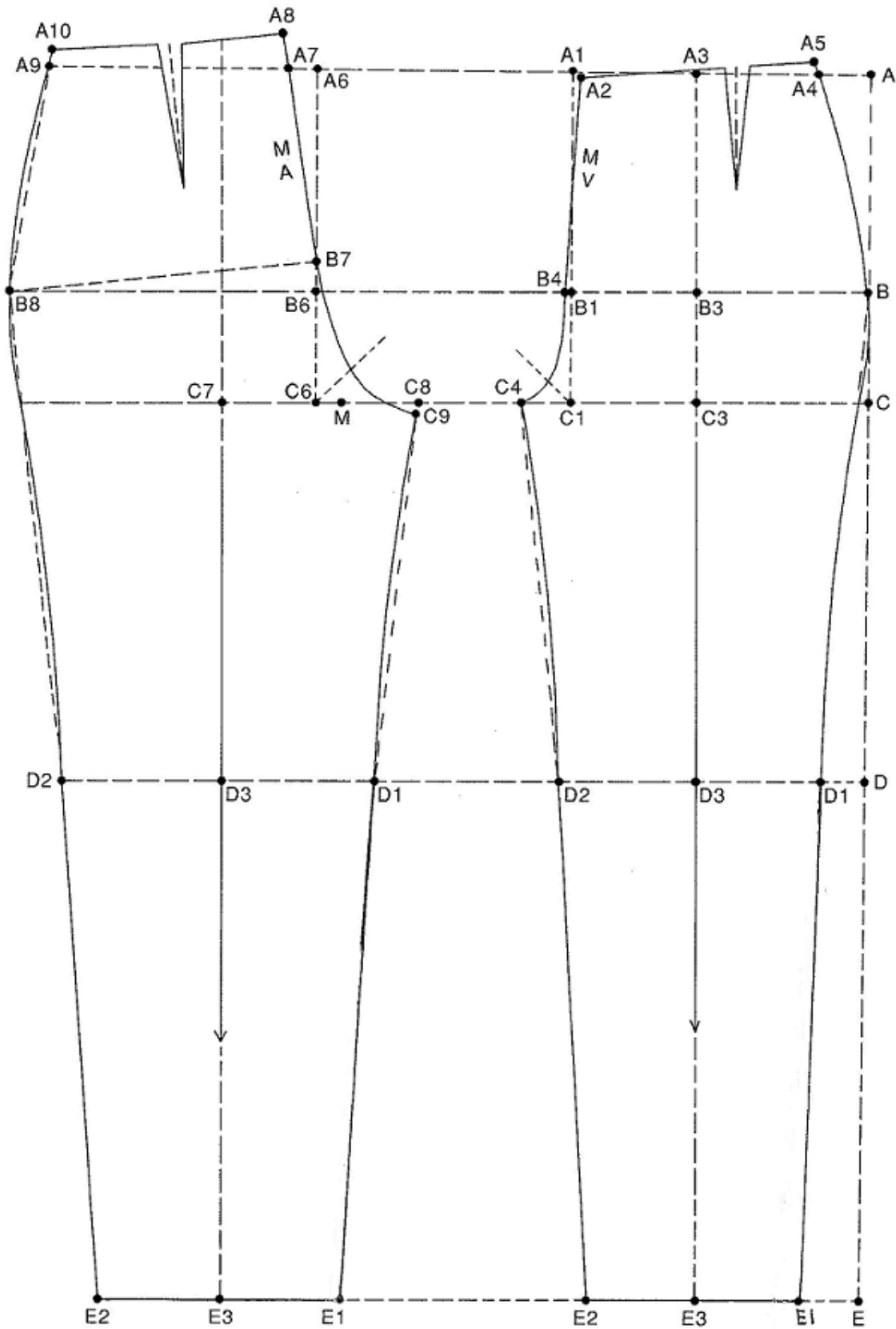


8.0 GRONDPATROON PANTALON.

Voorbeeen:

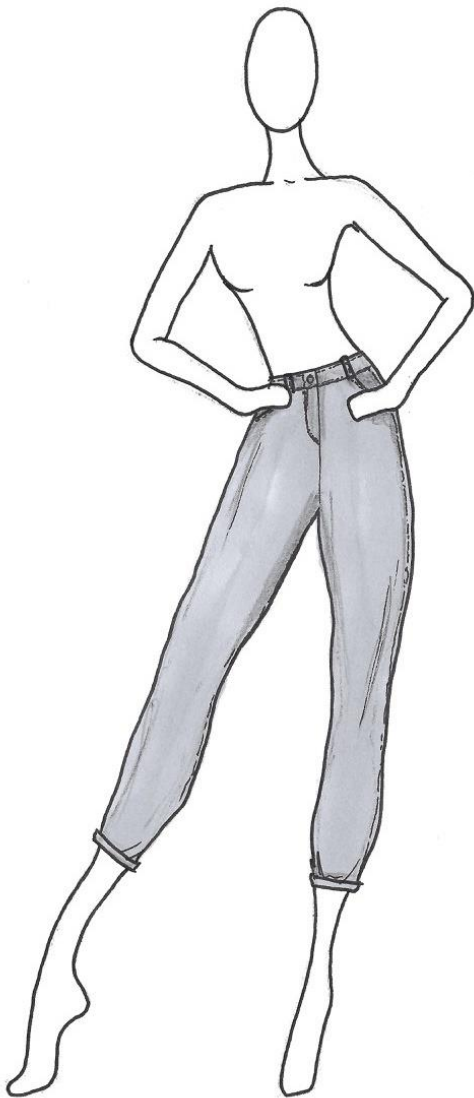
1. A-E = de zijlengte.
A-C = de zithoogte.
C-B = $\frac{1}{3}$ (A-C).
C-D = $\frac{1}{2}$ (C-E) - 6 cm.
Teken haakse lijnen naar links.
2. B-B1 = $\frac{1}{4}$ heupwijdte + 0,5 cm.
Teken vanuit B1 omhoog en omlaag, A1 en C1 ontstaan.
C1-C4 = $\frac{1}{12}$ (halve heupwijdte).
C3 = $\frac{1}{2}$ (C-C4). Teken vanuit C3 een haakse lijn omhoog en omlaag.
D.i. de broeksvouw en tevens de recht-van-draad lijn.
Merk A3, B3, D3 en E3.
3. D3-D1 = $\frac{1}{4}$ kniewijdte - 1 cm.
D3-D2 = $\frac{1}{4}$ kniewijdte - 1 cm.
E3-E1 = $\frac{1}{4}$ voetwijdte - 1 cm
E3-E2 = $\frac{1}{4}$ voetwijdte - 1 cm.
Verbind C4-D2-E2 en B-D1-E1.
4. Ga op A1 0,5 cm naar rechts én naar beneden (A2).
Ga op B1 0,5 cm naar links (B4).
Teken de M.V.-lijn A2-B4.
Teken vanuit C1 een hoek van 45° .
Zet een lengte van 2,5 cm af.
Teken de kruislijn B4-C4.
5. A2-A4 = $\frac{1}{4}$ taillewijdte + 2 cm.
Hoog de zijnaad bij A4 1 cm op (A5).
Teken een vloeiende taillelijn.
Op $\frac{1}{3}$ gedeelte vanaf A5 komt een figuurnaad van 10 cm lang en 2 cm breed.
Probeer deze zoveel mogelijk haaks op de taillelijn te plaatsen.
A5-B = de heuprondding (vloeiend).
Modelleer de zij- en tussenbeennaad.

UITWERKING VAN HET GRONDPATROON PANTALON



9.0 OPDRACHT:

Zoek in modebladen of op internet 1 plaatje van een broek die bij uw figuur past. Werk dit ontwerp op 1/4^e schaal uit, en bereken hoeveel stof u nodig heeft (stofleggingschema).



Lange benen.