

# Inhoudsopgave.

1.0	VOORWOORD.....
2.0	EXAMEN EISEN.....
3.0	BENODIGDHEDEN. ....
4.0	LICHAAMSMATEN. ....
5.0	MAATSCHEMA. ....
6.0	TEKENSYSTEEM.....
7.0	OPDRACHT: .....
8.0	PASSEN - AANPASSING - POMP. ....
9.0	ROKKEN.....
10.0	PANTALONS. ....
11.0	HALS PARTIJ. ....
12.0	BORSTPARTIJ.....
13.0	RUG.....
14.0	SCHOUDERS.....
15.0	DE MOUW. ....
16.0	VERWERKINGSFOUTEN MOUW. ....
17.0	HET ARMSGAT.....
18.0	HET BOVENLIJF.....
19.0	KRAGEN. ....
20.0	VRAGENLIJST POMP. ....

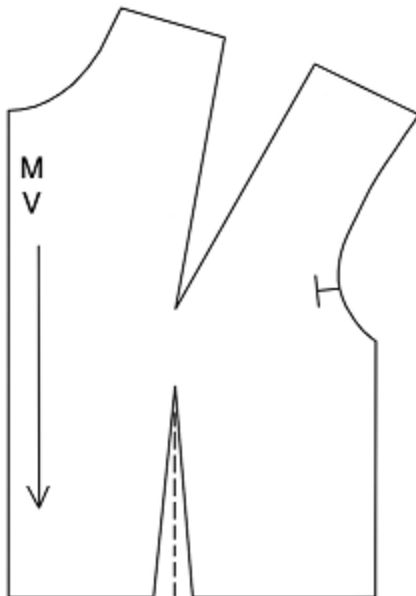
### 1.0 OPDRACHT:

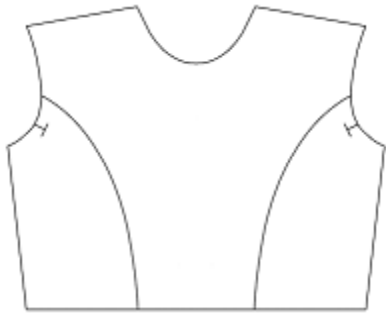
Werk de volgende opdrachten in zijn geheel uit.

Gebruik de bijgetekende mal van het voorpand.

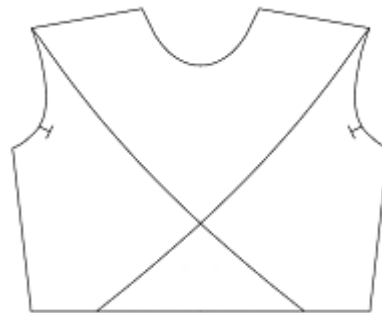
De bedoeling van deze opdracht is, dat de aangegeven belijningen ingetekend wordt.

Tevens waar nodig is moeten de figuurnaden weggewerkt, ingevouwen en/of verplaatst worden.

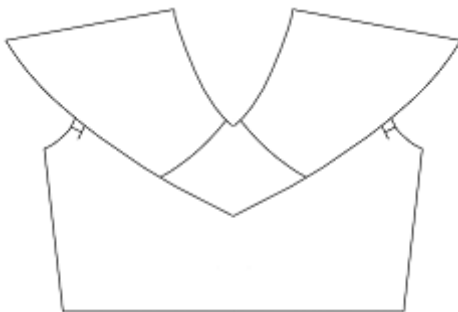




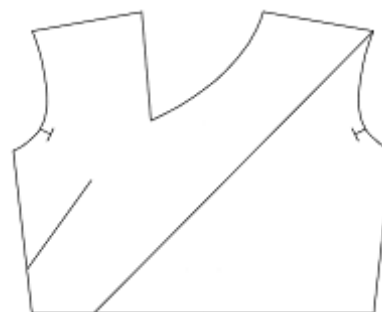
*Opdracht 1.*



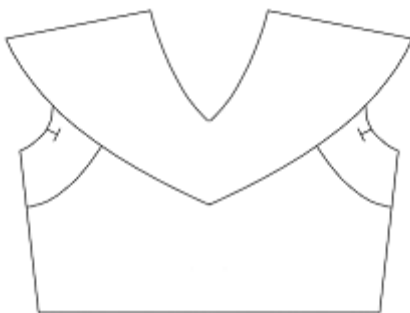
*Opdracht 2.*



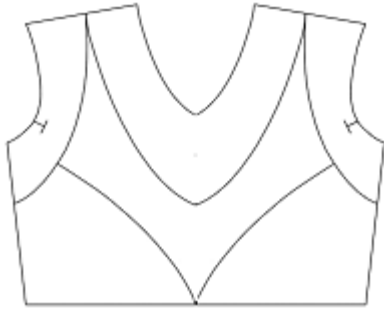
*Opdracht 3.*



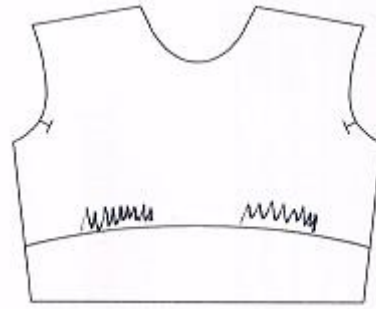
*Opdracht 4.*



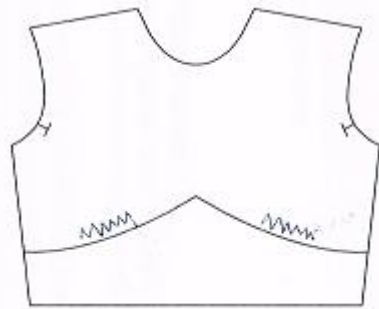
*Opdracht 5.*



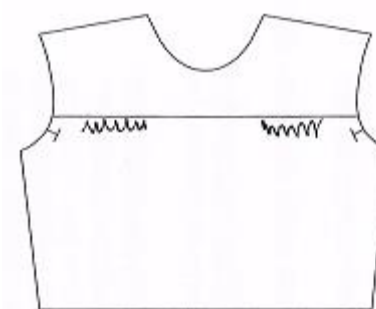
*Opdracht 6.*



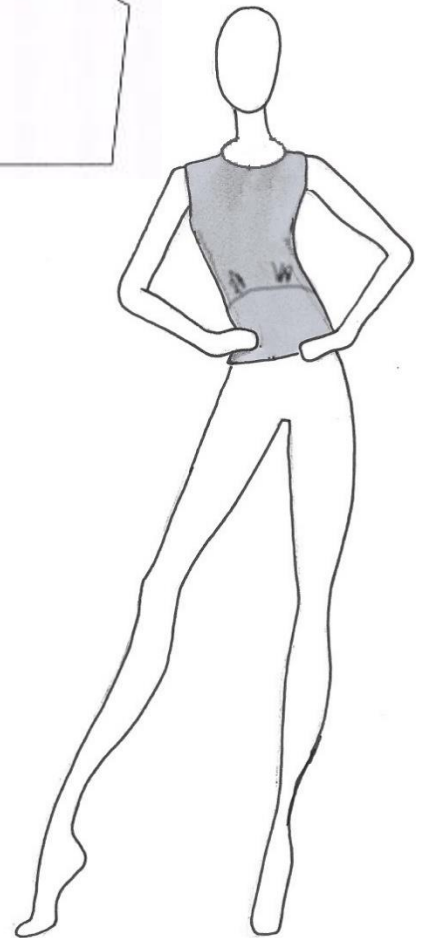
*Opdracht 7.*



*Opdracht 8.*



*Opdracht 9.*



## 2.0 PASSEN - AANPASSING - POMP.

Het passen en aanpassen is een belangrijk maar ook een zeer moeilijk onderdeel bij het vervaardigen van kleding.

Doel van het passen, aanpassen en pomp is het passend maken van niet/onvoldoende passende kledingstukken.

We moeten proberen een goede verhouding te krijgen tussen de pasvorm, styling en het draagcomfort van een kledingstuk.

Maatkleding wordt in het algemeen 1 of 2 keer gepast.

Aanpassen van het patroon is meestal goed te realiseren wanneer nog met een proefmodel wordt gewerkt.

Belangrijk om te weten is dat wanneer een probleem niet op de juiste manier wordt opgelost een ander probleem kan ontstaan.

### Pomp:

Het op de juiste manier verbeteren van fouten aan kledingstukken welke al zijn afgewerkt.

Dit moet zo economisch mogelijk gebeuren.

In de detailhandel mogen de kosten hiervan maximaal 10% van de verkoopprijs gaan bedragen.

Anders spreken we van economisch onverantwoorde pomp.

Het verschil tussen het passen en pomp is het tijdstip waarop het kledingstuk gepast wordt.

Wanneer pomp moet worden uitgevoerd is het kledingstuk al klaar!

De detailhandel beperkt zich meestal tot:

- Het langer/korter maken.
- Het uitleggen/innemen van naden.
- Schoudervullingen weghalen/toevoegen.
- Uitzetten/inpersen van stof.

In exclusieve zaken, waar vaak meer technisch personeel aanwezig is, zal ook nog eventueel uitgevoerd worden:

- Hoger/lager zetten van een rugpand.
- Het "knijpen" van de midden rugnaad.
- Wegnemen van een plooi onder de kraag.

Voor moeilijke figuren, ingewikkelde modellen en bij gebruik van kostbare stoffen wordt meestal eerst een pasmodel gemaakt van paskatoen ("toile"). Hierop worden alle veranderingen aangegeven waarna het definitieve model kan worden vervaardigd.

Passen:

Wanneer het kledingstuk wordt aangetrokken kunnen pasvormfouten gesignaleerd worden.

We onderscheiden vier hoofdgroepen van pasvormfouten:

- Stralingen en/of plooiën (een tekort of te veel aan stof).
- Balans (verhouding voor- en achterkant).
- Te lang/te kort; te breed/te smal.
- Modellering, belijning, verhoudingen.

Veel pasvormfouten worden veroorzaakt door onnauwkeurig werken, door foutief waarnemen óf door foutieve grondpatronen.

Wanneer we een kledingstuk passen is het verstandig een vaste volgorde aan te houden:

- Waarneming fouten.
- Oorzaak van fouten.
- Behandelen van fouten: markeren, afspelden/aantekenen/loshalen.
- Veranderen van het passtuk.
- Veranderen van het patroon.
- Eventueel pompoplossing.

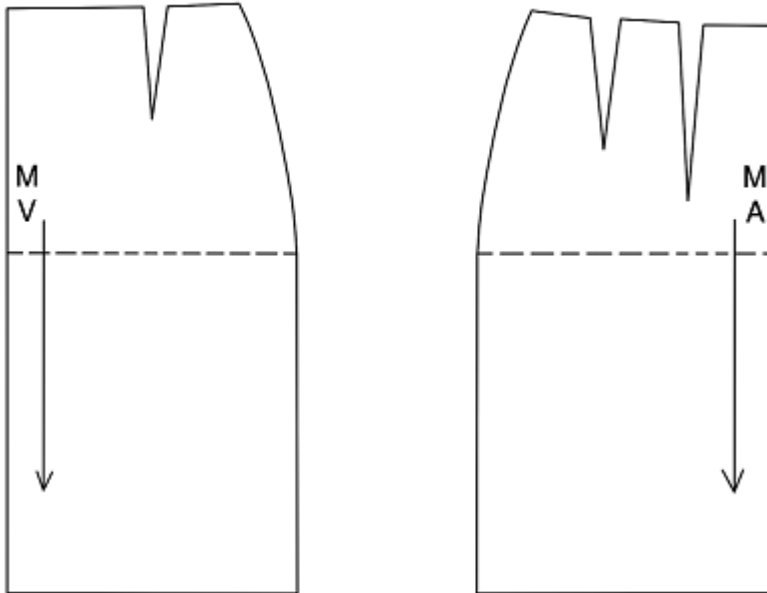
We behandelen in het kader van deze patroonteken-opleiding diverse onderdelen van de kleding met de meest voorkomende problemen.

Tenslotte enkele gebruikte termen:

Suçon	= couponaad.
Suçonuitname	= het dicht te stikken gedeelte van de figuurnaad.
Inleg	= hoeveelheid aangeknippte naad.
Uitlaat	= hoeveelheid uit te leggen naad.
Toegift	= het aantal centimeters, dat toegevoegd moet worden.

### 3.0 ROKKEN.

Werk deze opdracht met behulp van onderstaande mallen uit.

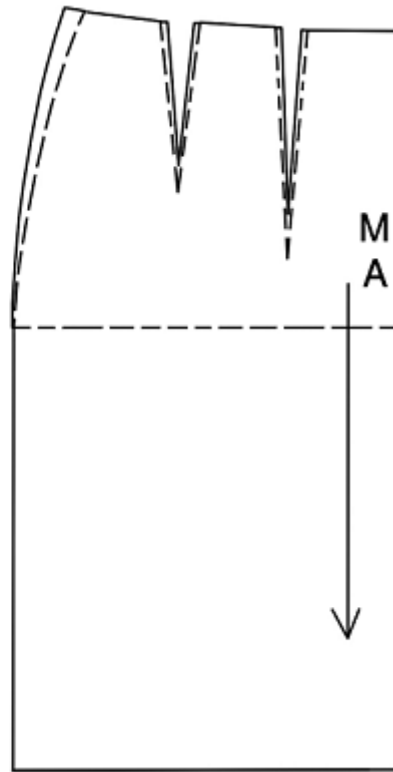
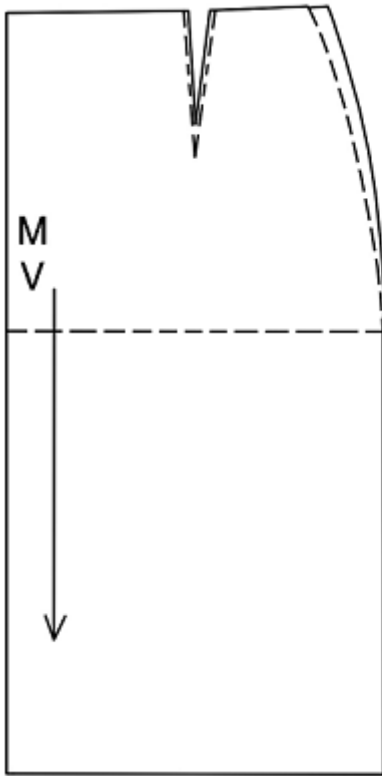


Behandeld worden de onderstaande pasvormfouten:

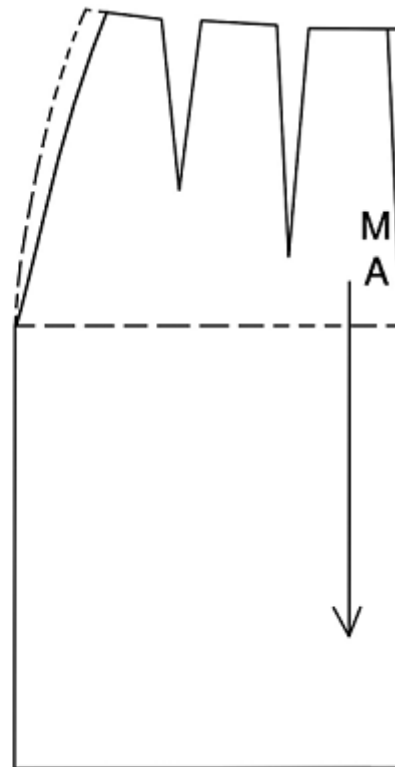
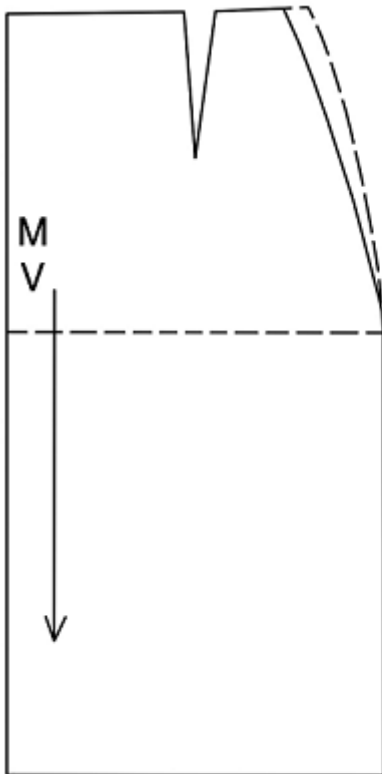
1. Bandwijdte te klein.
2. Bandwijdte te groot.
3. Heupwijdte te strak.
4. Heupwijdte te wijd.
5. Heupwijdte te wijd onder de achtersuçons.
6. Heupwijdte te strak onder de achtersuçons.
7. Balans/zijnaden (voorlengte, achterlengte).
8. Lichaamsafwijkingen:
  - Zware heup.
  - Zwaar zitvlak.
  - Plat zitvlak.
  - Buikfiguren.

Wanneer de rok aangepast wordt, moet de tailleband dicht gespeld worden evenals de rits opening.

Let erop, dat de band op de juiste hoogte zit.



1. Bandwijdte te klein.

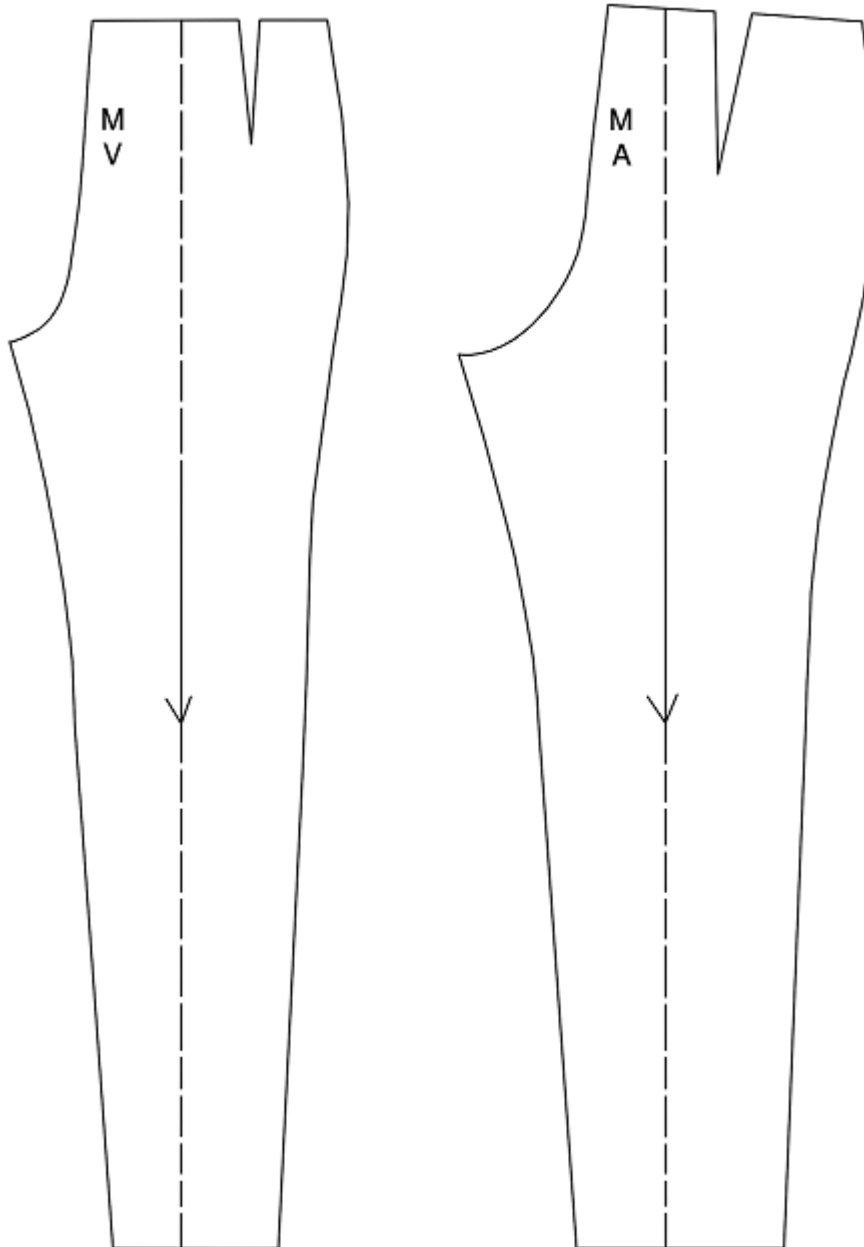


2. Bandwijdte te groot.



**4.0 PANTALONS.**

Werk deze opdracht met behulp van onderstaande mallen uit.



Behandeld worden de volgende onderwerpen:

1. Bandwijdte te strak.
2. Bandwijdte te wijd.
3. Heupwijdte te strak.
4. Heupwijdte te wijd.
5. Kruiswijdte te klein.
6. Kruiswijdte te groot.
7. Kruishoogte te lang/zithoogte te lang.
8. Kruishoogte te hoog/zithoogte te kort.
9. Plat zitvlak.
10. Eenzijdig zware heup.
11. Draai-pijp.
12. X – benen.
13. O – benen.

Wanneer de pantalon aangepast wordt, moeten de tailleband en de rits opening dicht gespeld worden.

Controleer de juiste hoogte van de band.

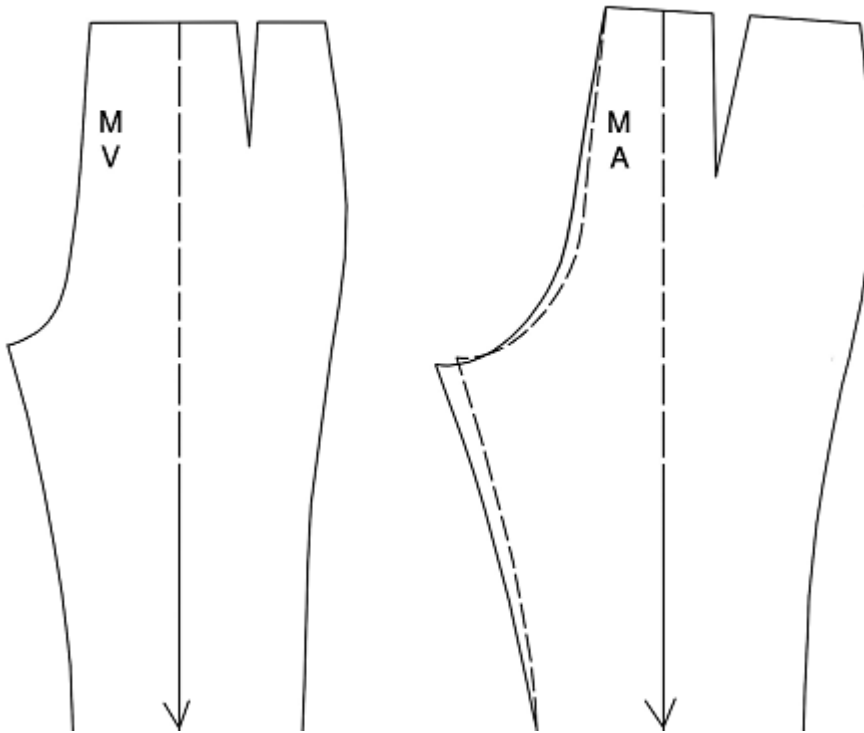
Observeer het figuur, let op eventuele lichaamsafwijkingen.

1. Bandwijdte te klein:

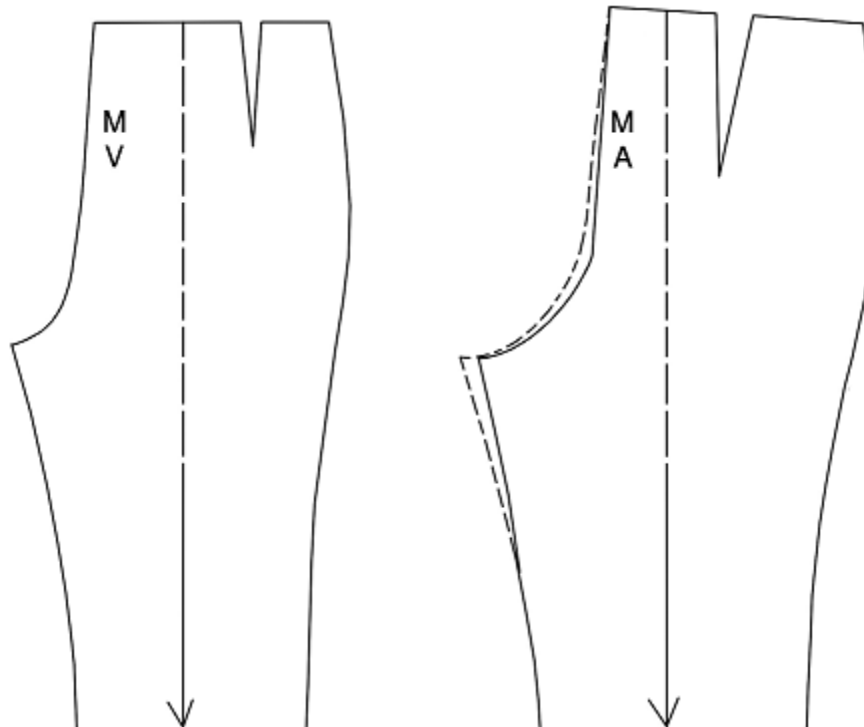
Waarneming:	Te strak, de band kan niet of nauwelijks dicht.
Oorzaak:	Niet goed gemeten, te hoog gemeten.
Oplossing:	Opmeten hoeveel de pantalon open staat en/of de bandwijdte opnieuw opmeten.
Aanpassing:	Vergroot de zij- en zit naad. Eventueel de suçons minder diep instikken.
Pomp:	Uitlaten van de zijnaden. Eventueel de suçons minder diep instikken.

2. Bandwijdte te wijd:

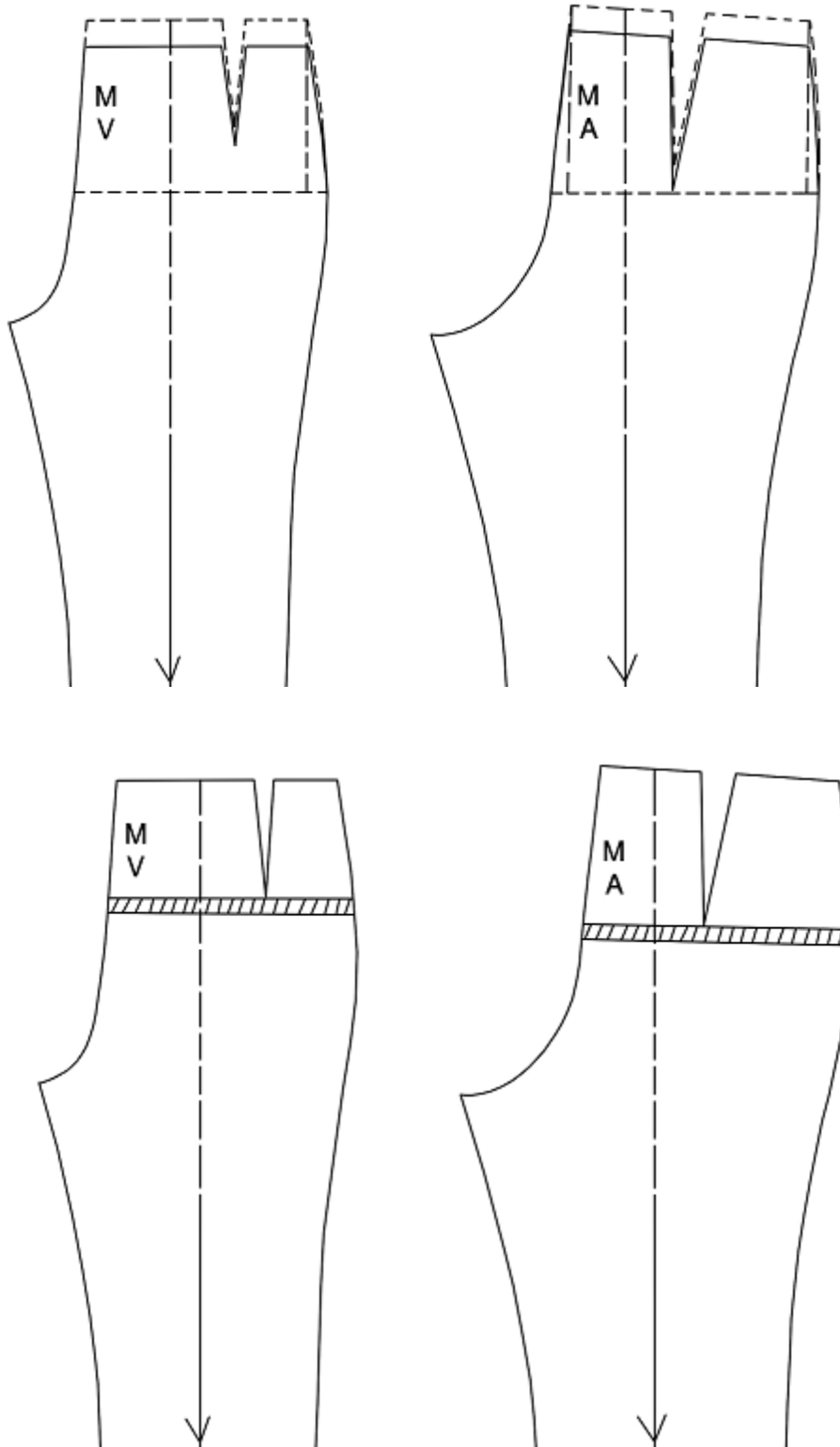
Waarneming:	Te wijd, pantalon heeft de neiging te zakken.
Oorzaak:	Niet goed gemeten.
Oplossing:	Bandwijdte opnieuw meten.
Aanpassing:	Het teveel wegnemen bij de zitnaad en/of de zijnaden en eventueel in de suçons en bandplooien.
Pomp:	Bandwijdte kleiner maken door innemen van de M.A.-naad.



5. Kruiswijdte te klein.



6. Kruiswijdte te groot.



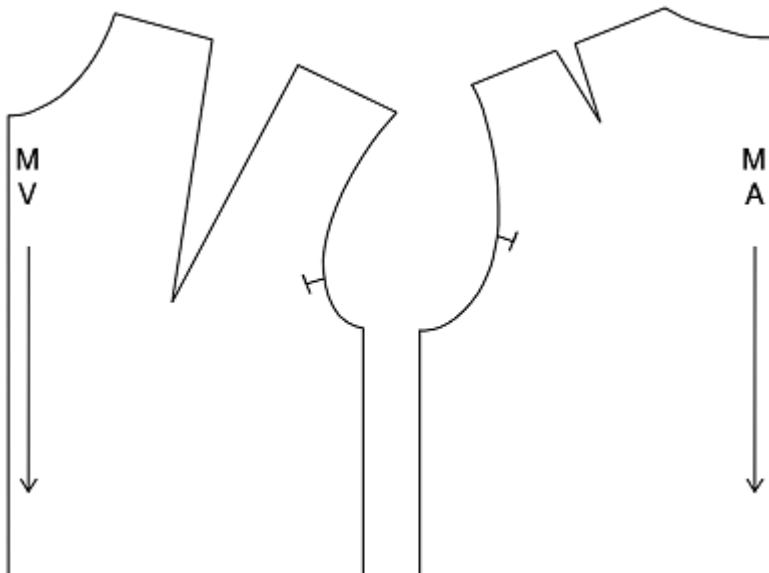
7. Kruishoogte te laag/ zithoogte te lang.

## 5.0 HALS PARTIJ.

We behandelen:

1. Naar vorenstaande hals.
2. Naar achterstaande hals.
3. Gapende voor hals.
4. Gapende achter hals.

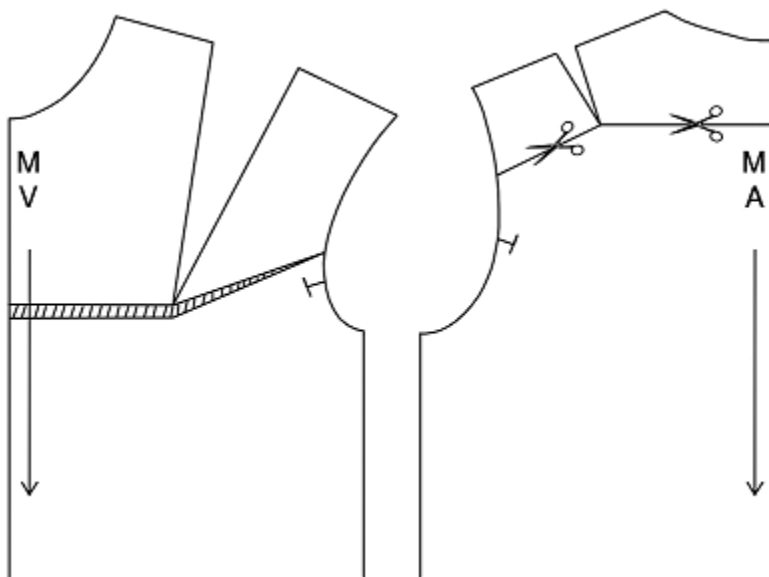
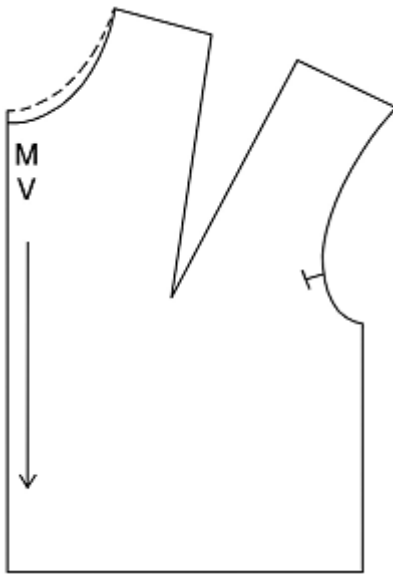
Werk deze opdracht met behulp van onderstaande mallen uit.



1. Naar vorenstaande hals:

Er is te weinig voor hals diepte in het kledingstuk aanwezig.

- Waarneming: De kleding stoot tegen de hals.  
Er ontstaan horizontale of rondlopende plooien.  
De schouderleden draaien naar voren, de kleding kan namelijk niet op zijn plaats vallen.
- Oorzaak: Fout in de berekening of een voor overstaande houding.
- Aanpassing: Hals uitdiepen of een knip lijn vanuit M.V. en M.A.  
Het voorpand over elkaar heen schuiven en het achterpand open leggen (zie tekening). Corrigeer halslijn en armsgat.



## 6.0 BORSTPARTIJ.

Werk deze met behulp van de mallen van blz. 53 uit.

### 1. Smalle borstkas:

Te veel borstbreedte (voorbreedte) in het pand aanwezig.

Waarneming: Een sluiting valt over elkaar heen, tegen de sluiting plooiën.  
Ook tegen het armsgat plooiën. De voorhals gaat wijken.

Oorzaak: Hele lange smalle mensen hebben vaak een smalle borstkas.  
Bij voor overgaande figuren (lichaams-afwijking).

Aanpassing: Zie gapende voorhals nr. 3A.

Pomp: Idem.

### 2. Brede borstkas:

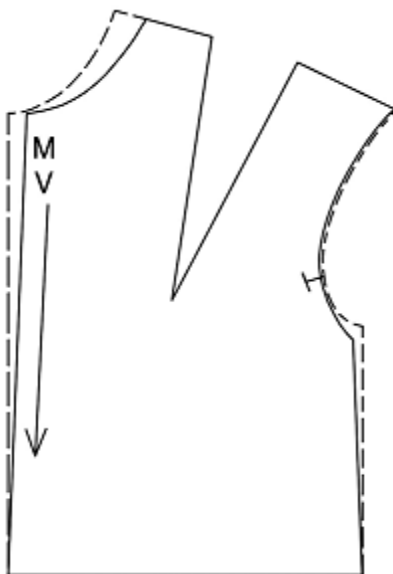
Te weinig borstbreedte in het pand.

Waarneming: Halsopening staat open, knoopsluiting gaat open staan.  
Plooi van bustepunt naar armsgat.

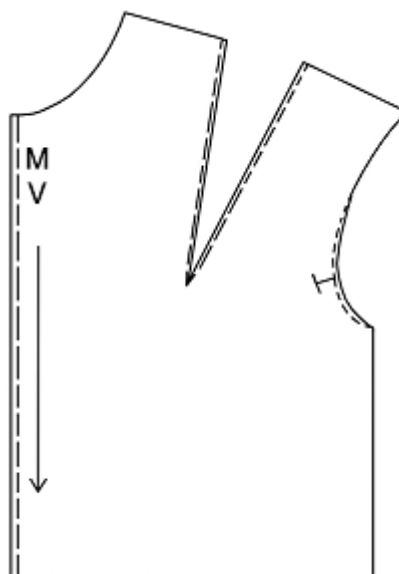
Oorzaak: Achterovergaande houding, afwijkende breedte-maten.

Aanpassing: Zie gapende voorhals nr. 3E.

Pomp: Idem.



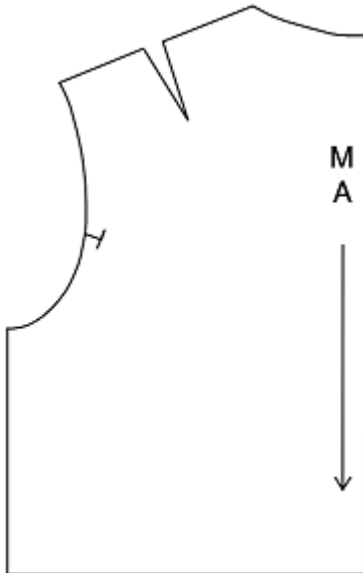
1. *Smalle borstkas.*



2. *Brede borstkas.*

## 7.0 RUG.

Werk deze opdracht met behulp van onderstaande mal uit.



Wanneer de rug partij van een kledingstuk pasvormfouten vertoont, kan dit veroorzaakt zijn door:

Fout in het patroon: Meestal hoeft dan alleen het rugpand aangepast te worden.

Het figuur: Meestal moet dan ook het voorpand aangepast worden.

### 1. Ronde rug:

Te weinig rug welving in het achterpand aanwezig.

Waarneming: Armsgat heeft te veel lengte achter de arm.  
Er loopt een plooi van armsgat naar schouderblad.

Oorzaak: Figuurafwijking of fout in het patroon.

Aanpassing: Meet de armsgatronding op, bereken het teveel.  
Knip het achterpand in van armsgat naar punt figuurnaad en schuif de delen over elkaar heen.  
Teken de lijn bij, evt. iets buiten de armsgatlijn zodat meer rug breedte ontstaat.

Pomp: Verlaag de schoudernaad, indien mogelijk de schoudernaad verbreden.



## 2. Ronde rug én uitstekende schouderbladen:

Te weinig rug welving en te weinig rug lengte aanwezig.

Waarneming: Korte plooi van armsgat naar schouderblad.  
Vanaf schouderblad plooiën naar de taille, zijnaad of heup.  
Hals kan wijken, kleding trekt achter op.

Oorzaak: Meestal een rug afwijking.

Aanpassing: Teken een knip lijn vanuit de M.A. naar de punt van de coupenaad en vanuit het armsgat naar de punt van de coupenaad.  
Leg de delen op M.A. uit elkaar tot de gewenste ruglengte is bereikt.  
Kantel het bovenste deel totdat de gewenste schouderhoogte is bereikt.

Corrigeer evt. het armsgat.

Pomp: Indien mogelijk de rug lengte verlengen op de taillelijn (naad).  
Is dit mogelijk dan ook de schoudernaad verlagen (schouderarmsgat) en het armsgat verlagen.

## 3. Brede rug:

Te weinig rug breedte in het pand.

Waarneming: Dwars over de rug strakgespannen plooiën van armsgat naar armsgat.

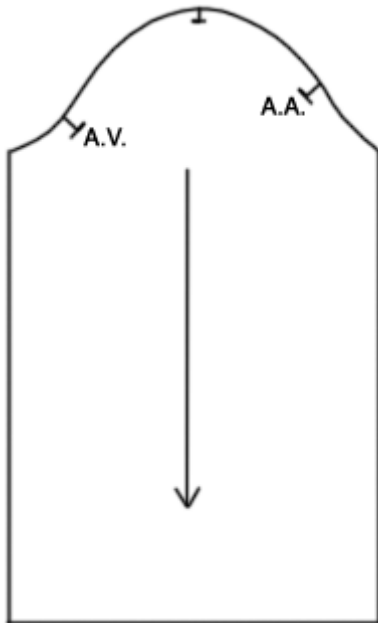
Oorzaak: Figuurafwijking of niet goed gemeten.

Aanpassing: Meet de rug breedte op ter hoogte van het armsgat.  
Knip het patroon door van schouder tot zoom.  
Leg de delen uit elkaar zoveel als nodig.  
Het teveel aan schouderbreedte in de coupenaad verwerken.

Pomp: Indien inleg aanwezig is de naden uitleggen (M.A., zijnaad en armsgat). Meestal onverantwoorde pomp.

## 8.0 DE MOUW.

Neem onderstaande mal van de mouw over en werk onderstaande correcties hiermee uit.

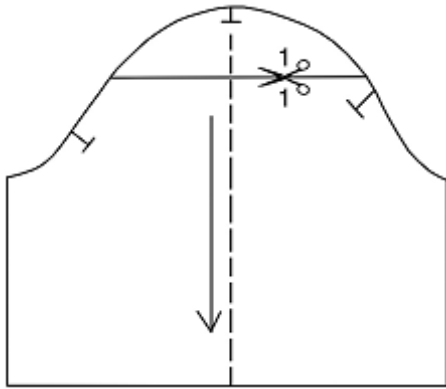


De mouw is één van de moeilijkste onderdelen van het kledingstuk, wat betreft het tekenen van het patroon maar ook het inzetten van de mouw in het pand.

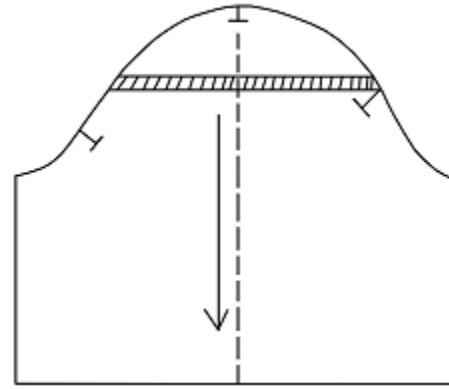
### 1. Schuine plooien in de achtermouw:

Mouw is te ver achterover gekanteld.

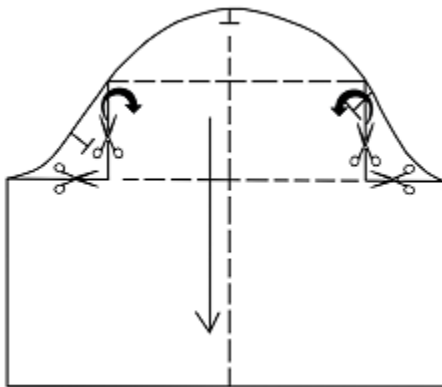
- |             |                                                                                                                                    |
|-------------|------------------------------------------------------------------------------------------------------------------------------------|
| Waarneming: | Plooien aan de achterkant van de bovenarm.                                                                                         |
| Oorzaak:    | Een zeer rechte houding, of de schouders zijn sterk naar achteren gekanteld.                                                       |
| Aanpassing: | Teken de mouwkop, plaats het schouderpunt van de mouw vóór de schoudernaad.<br>De onderkant van de mouw wijst nu meer naar achter. |
| Pomp:       | Zie aanpassing.                                                                                                                    |



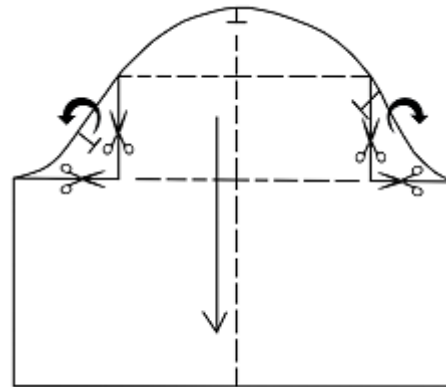
3. Mouwkop trekt op



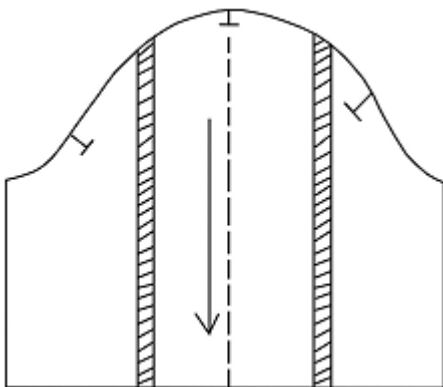
4. Mouwkop zakt in.



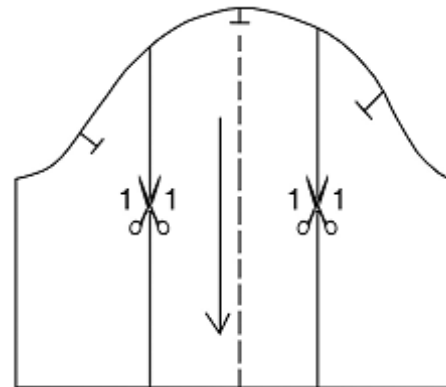
5. Mouwkop rolt over het armsgat.



6. Mouwkop spant.



7. Mouw slobbert om arm.



8. Mouw spant om arm.

## 9.0 VERWERKINGSFOUTEN MOUW.

Omdat de mouw een moeilijk onderdeel is van het kledingstuk komt het nogal eens voor dat door onnauwkeurig werken fouten ontstaan.

### 1. Armsgat golft, uitgerekt armsgat:

Het armsgat rekt snel uit (rond/schuin gesneden stof).  
Ook door zigzaggen kan verruiming ontstaan.

**Oplossing:** Op de rand een stukje versteviging stikken of een recht stiksel langs de rand van de stof geven.

**Herstellen:** Draad naaigaren langs de rand van de stof rijgen, aantrekken; met strijkijzer (warmte en vocht) de stof laten krimpen. Niet op de stof zetten maar erboven houden. Als de rimpels verdwenen zijn materiaal laten afkoelen.

### 2. Stof bloest rondom het armsgat:

Het armsgat is ingewerkt.  
De mouw zit wel glad, maar het armsgat rimpelt.  
De stof is van vorm veranderd nl. in elkaar gedrukt.

**Oplossing:** Bij het inzetten van de mouw altijd op de kant van de mouw werken, zodat de mouw de buitenbocht maakt.

**Herstellen:** Mouw loshalen, rimpeltjes uit het armsgat persen en de mouw weer terugplaatsen.

### 3. Plooitjes in het armsgat:

Te veel naadbreedte laten zitten óf de bocht niet ingeknipt.  
Mouw knelt in het armsgat en heeft plooitjes.

**Herstellen:** De naad korter afknippen en de bocht inknippen.

## 10.0 HET ARMSGAT.

Neem de mallen van blz. 53 en blz. 74 over.

We behandelen nu de fouten van het armsgat zelf d.w.z. dat er geen plooiën of iets dergelijks elders in het pand aanwezig zijn.

### 1. Te diep armsgat (te veel armsgatdiepte):

Waarneming: Armsgat gaapt onder de oksel bij mouwloze patronen. Als er een mouw aanwezig is spant deze om de bovenarm en het kledingstuk wordt opgetild als de armen worden opgetild.

Oorzaak: Figuurafwijking, verkeerd opgemeten.

Aanpassing: Zijnaad hoger tekenen in de oksel.

Pomp: Het armsgat corrigeren door de schouderpartij op te halen.  
Kan alleen als er in de taille extra naad aanwezig is.

### 2. Niet correct verdiept armsgat (Te weinig heflengte aanwezig):

Waarneming: Kleding zit correct wanneer de armen langs het lichaam hangen. Bij de minste beweging wordt de kleding opgetild en spant de mouw om de bovenarm. De sluiting gaat openstaan.

Oorzaak: Niet goed verdiept.

Aanpassing: Verbreed de zijnaad onder het armsgat.  
Tekening terug naar de oorspronkelijke zijnaad.  
Tekening bij armsgat vloeiend door (vlakker) en pas de mouw aan.

Pomp: Een spie zetten in de onderarmnaad en in de zijnaad.

### 3. Te ondiep armsgat (Te weinig armsgatdiepte):

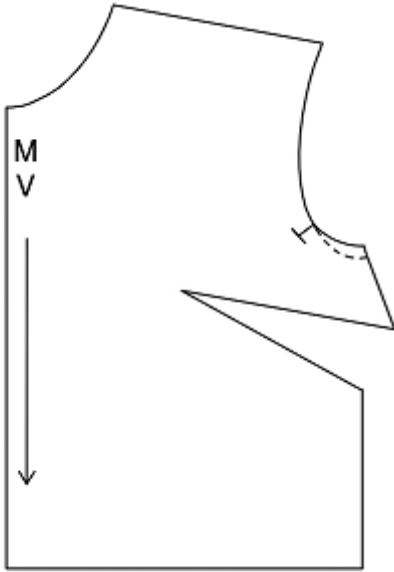
Waarneming: Armsgat stoot voor tegen de oksel.

Horizontale plooiën direct onder de arm.

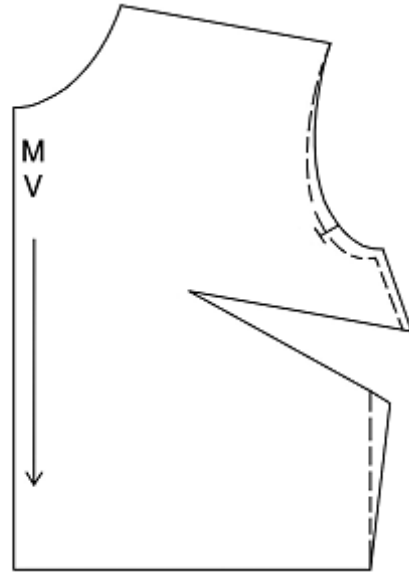
Oorzaak: Verkeerd gemeten, figuurafwijking.

Aanpassing: Armsgatdiepte nameten, verschil bepalen. Het armsgat uitdiepen met dit verschil. Mouw aanpassen.

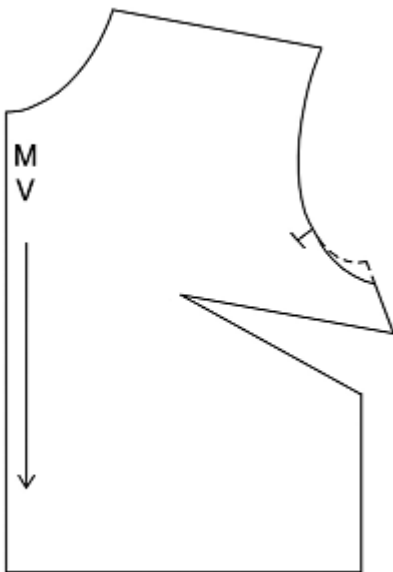
Pomp: Armsgat uitdiepen, in de mouw een spie plaatsen.



1. Te diep armsgat.



2. Niet correct verdiept armsgat.



3. Te ondiep armsgat.

## 11.0 HET BOVENLIJF.

En wel vooral het asymmetrische lichaam

Neem de mal van voorpand met coupe uit de zijnaad blz. 74, en het achterpand blz. 53 over.

Teken altijd het gehele patroon

Let erop, dat het voor- en achterpand altijd in spiegelbeeld behandeld moeten worden

### 1. Scheef figuur:

De schouder is aan één kant hoger/lager.

Aan die kant is een langere/kortere lengte nodig.

#### 1A: Hoge schouder rechts.

Aan de rechterkant ruimte tussen leggen en het armsgat hoger tekenen.

#### 1B: Lage schouder rechts.

Aan de rechterkant ruimte weg vouwen en het armsgat dieper intekenen. Ook de coupenaad aanpassen.

### 2. Grotere borst:

Waarneming: De hals trekt scheef weg naar de kant van de grotere borst en gaapt daar. Evt. een plooi van armsgat naar bustepunt.

Aanpassing: Bepaal de bovenwijdte links en rechts en bereken het tekort voor de grote kant. Knip het patroon door vanaf midden van schouder naar bustepunt en daarna naar taille/zoom. Leg op het bustepunt de toegift ertussen.

Teken de bustefiguurnaad naar dit nieuwe punt

Pomp: Zijnaad iets uitlaten.

### 3. Hogere schouder/hogere borst:

Onderscheid: Inactieve arm aan deze kant verlagen óf opgetrokken schouder aan hoge kant verhogen.

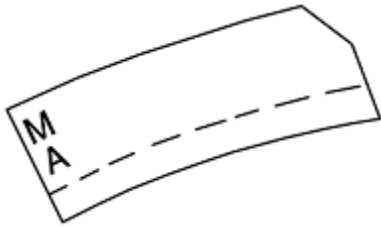
Waarneming: Aan de lage kant zakt de kleding van de schouder, hals gaapt. Onder de oksel loopt een plooi naar de zijkant van de hals. Aan de hoge kant gaat de kleding tuiten en optrekken.

Aanpassing: Verhoog/verlaag de schouder, verhoog/verdiep het armsgat evenveel, verhoog/verlaag het bustepunt.

Teken de coupenaad evenwijdig aan de oude coupenaad naar het nieuwe punt.

## 12.0 KRAGEN.

Neem onderstaande mal over en werk onderstaande correcties uit.



We behandelen:

- Te grote staanderbreedte.
- Kraag trekt naar achteren weg.
- Golvende kraag.
- Opwippende kraag.
- Rimpeltjes in hals en/of kraag.
- Plooitjes vanuit de hals.

### 1. Te grote staanderbreedte:

- Waarneming: Plooi in de kraag, rondom de hals.  
De kraag drukt tegen de hals.
- Oorzaak: Te grote staanderbreedte gekozen óf een korte nek.
- Aanpassing: Bepaal de staanderbreedte.  
Voor een kraag die tegen de hals aanstaat, mag de staanderbreedte nooit meer zijn dan de afstand van onderkant schedel tot hals aanzet.  
Verminder de staanderbreedte.  
Pas de buitenlengte aan.
- Pomp: De staanderbreedte kan versmald worden, de buitenlengte kan echter niet groter gemaakt worden.



### 13.0 VRAGENLIJST POMP.

1. Wat kan de oorzaak zijn, dat een mantel aan de voorkant te ver openstaat en opwipt, terwijl de balans toch goed is?
2. Wat kan de oorzaak zijn, dat een kraag te veel tegen de hals aandrukt en zodoende onaangenaam is in het dragen?
3. Hoe verandert men een normaal patroon voor een figuur met lage of afhingende schouders?
4. Hoe komt het, dat bij een plooirok links de plooiën te ver over elkaar vallen en rechts de plooiën juist van elkaar wijken?
5. Hoe constateren we een te lange rughoogte?
6. Hoe verandert men een mantel, die aan één kant een lage schouder heeft?
7. Hoe verandert men een rok, die aan de voorkant opwipt en achter tegen de benen aanslaat?
8. Wat kan de oorzaak zijn, dat er schuine plooiën in de achtermouw verschijnen en hoe kan dit verholpen worden?
9. Wat kan de oorzaak zijn van een zgn. draai pijp?
10. Iemand heeft een kort bovenlichaam. Hoe kunt u dit waarnemen en hoe kunt u dit op het patroon aanpassen?