

## INHOUDSOPGAVE:

- 1.0 VOORWOORD.
- 2.0 EXAMEN EISEN.
- 3.0 BENODIGDHEDEN.
- 4.0 LICHAAMSMATEN.
- 5.0 MAATSHEMA.
- 6.0 TEKENSYSTEEM.
- 7.0 OPGETEKEND BOORDJE = TULPKRAAG.
- 8.0 BREDE KRAAG VOOR BOOTHALS.
- 9.0 GEDRAPEERDE HALS (WATERVALKRAAG).
- 10.0 AANGEKNIPTE GEDRAPEERDE HALS.
- 11.0 OPDRACHT.
- 12.0 RUGVARIANTEN HALS.
- 13.0 RAGLAN MOUW AANGELEGD.
- 14.0 AANPLAATSEN VAN DE MOUW.
- 15.0 GRONDPATROON CAPUCHON I.
- 16.0 GRONDPATROON CAPUCHON II.
- 17.0 VARIATIE OP HET GRONDPATROON CAPUCHON.
- 18.0 PELERINE EN BOLERO.
- 19.0 CAPE/PONCHO.
- 20.0 GRONDPATROON LINGERIE.

## **1.0 GEDRAPEERDE HALS (WATERVALKRAAG).**

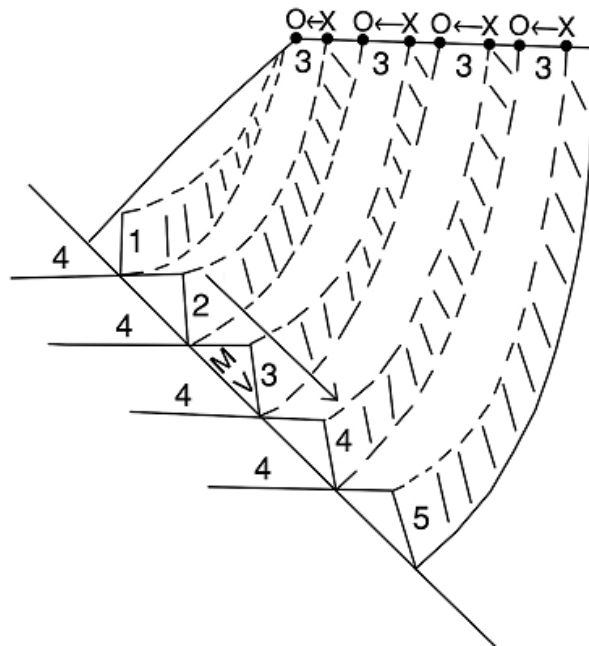
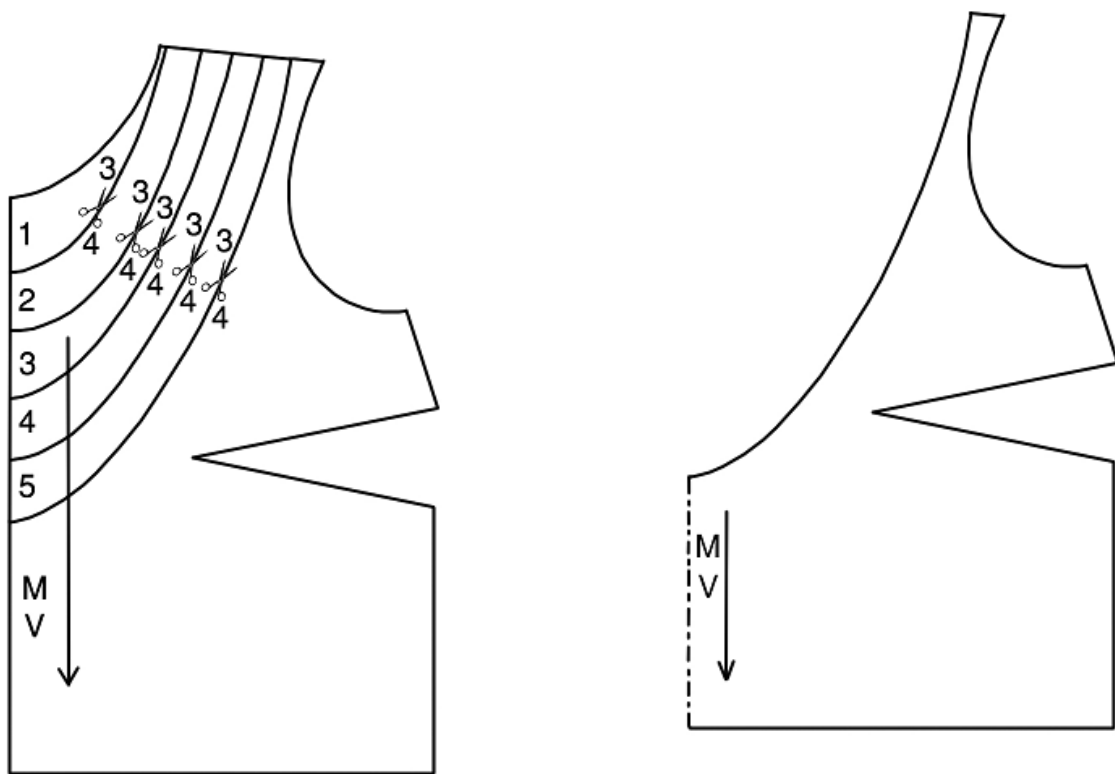
Neem de mal van het voorpand met de coupe uit de zijnaad over.  
Indien gewenst de halslijn uitdiepen.

- Geef de kniplijnen aan volgens voorbeeld.
- Bepaal hoeveel ruimte tussen de delen moet komen.
- Trek alles over en knip de lijnen in.
- Teken een schuine lijn (45 °).  
Dit is de M.V.
- Leg de extra ruimte tussen de delen, plak alles op.
- Leg elk deel steeds tegen de M.V.-lijn aan.
- De M.V. wordt schuin van draad aan de stofvouw geknipt.

Het onderste deel wordt losgeknipt (zie tekening).  
Dit wordt later aan het schuin van draad geknipte hals deel gezet.  
Het onderste deel kunt u recht van draad knippen.



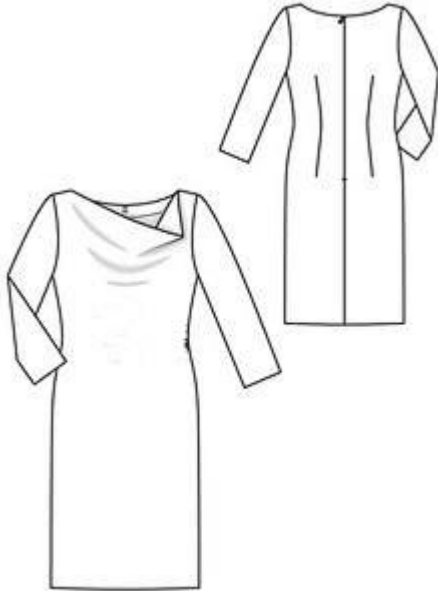
*Voorbeeld van een gedrapeerde kraag.*



*Gedrapeerde hals (watervalkraag).*

### **2.0 OPDRACHT.**

Zoek op internet, of in modebladen 1 plaatje waarin een gedrapeerde hals (watervalkraag) te zien is.  
Werk deze op 1/4<sup>e</sup> schaal uit.



*Gedrapeerde hals.*

### **3.0 RAGLAN MOUW AANGELEGD.**

Neem de eendelige mouw over.

Deel de mouw op het schouderpunt in tweeën.

Neem het grondpatroon voor- en achterpand met de coupe in het midden van de schouder over.

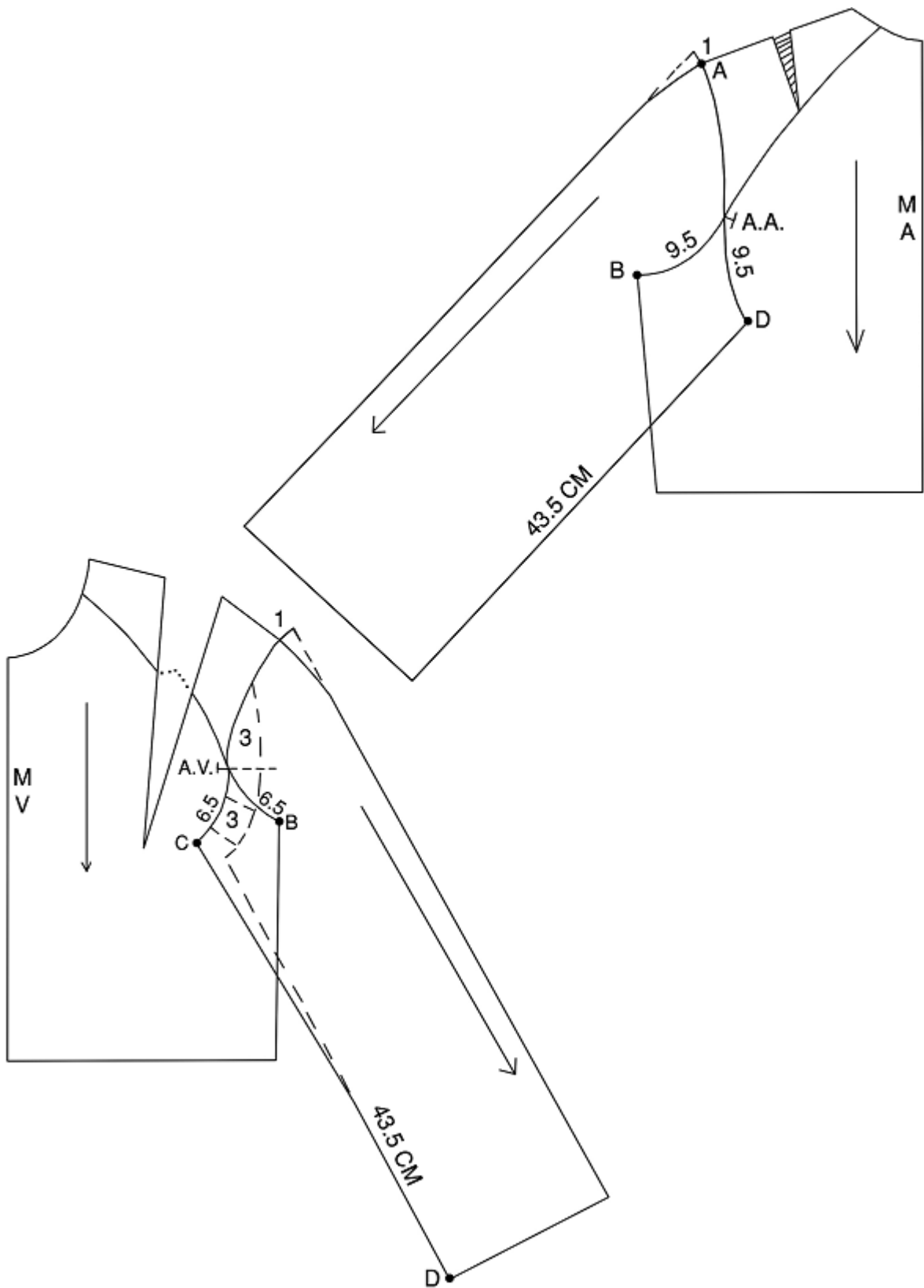
#### Achterpand:

- Merk punt A (schouderpunt).
- Leg de mouw tegen het armsgat aan, laat de mouw bij punt A 1 cm. boven de schouder uitsteken.
- Merk punt B (onderarmpunt).
- Meet de afstand A.A. naar B.
- $A.A. - D = B - A.A.$
- Rond de schoudernaad af volgens voorbeeld.

#### Voorpand:

- Merk punt B (onderarmpunt).
- Teken een horizontale lijn naar rechts vanaf A.V. voorpand en zet hier 3 a 4 cm. op af.
- Leg de mouw aan volgens voorbeeld.
- De afstand A.V. naar de mouw is nu  $\pm 3$  à 4 cm.
- Deze afstand is nodig omdat anders de mouw te strak wordt.
- Laat de mouw ook 1 cm. boven de schouder uitsteken.
- Meet de afstand van A.V. Voorpand naar punt B.
- $A.V. - C = A.V. - B.$
- Teken parallel aan de armsgatronding.
- Rond de schoudernaad af volgens voorbeeld.
- De afstand van C-D op de voormouw moet even groot zijn als de afstand van de achter mouwnaad.
- Corrigeer indien nodig op de voormouw, bij de okselpunten.
- De punten C en D moeten wel op dezelfde horizontale lijn blijven liggen, anders trekt de mouw scheef!

Teken de raglan belijning in voor- en achterpand.

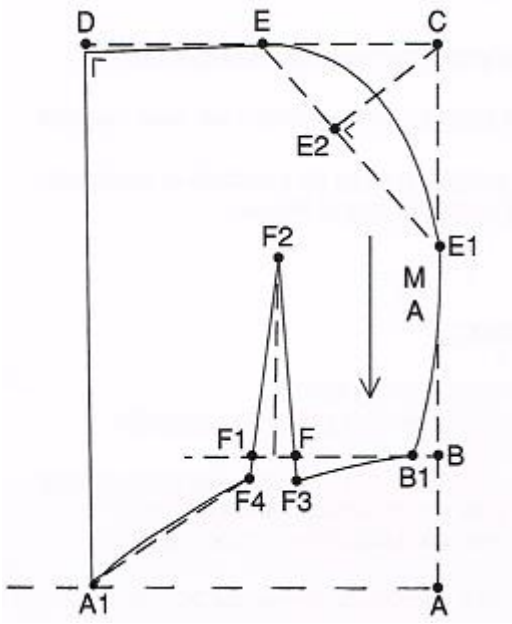


Raglanmouw aangelegd.

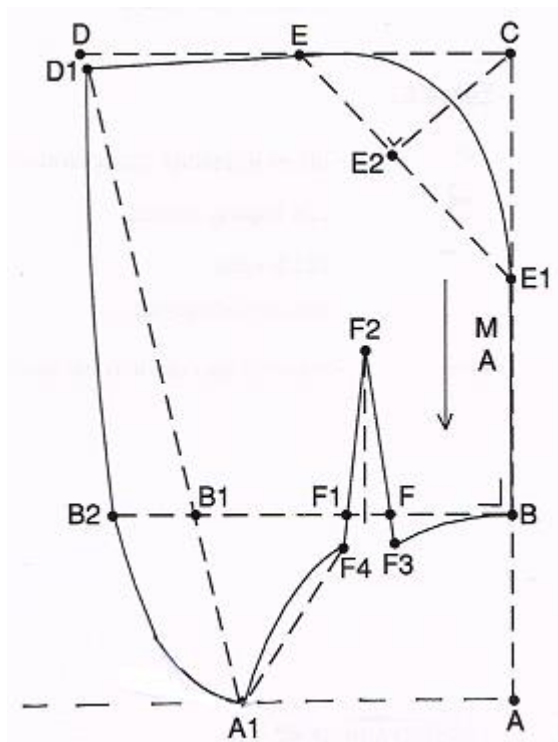
#### **4.0 GRONDPATROON CAPUCHON I.**

Neem het grondpatroon voor- en achterpand over.  
Meet de halswijdte op; indien gewenst kunt u de halslijn iets uitdiepen.  
Het opmeten van de capuchon gebeurt als volgt:

- \* De omtrek van het gezicht van ooghoek naar ooghoek.
  - \*\* De afstand vanaf de halswervel tot op het voorhoofd of bij een wijde capuchon tot de neuspunt.
1.  $A-B = 1/2$  achterhals + 0,5 cm.  
 $B-C = 30$  á  $34$  cm. (of de opgemeten maat \*\*).  
 $C-D = (B-C) - 5$  cm.  
 $E = 1/2 (D-C)$ .  
 $E1 = 1/2 (B-C)$ .  
 Verbind E-E1.  
 $E2$  ligt haaks op de lijn E - E1 naar punt C toe.  
 Teken een horizontale hulplijn vanuit punt A naar links.
  2.  $B-B1 = 1,5$  cm.  
 $B1-F = 1/2$  achterhals - 0,5 cm.  
 $F-F1 = 3$  á  $4$  cm.  
 $F2 =$  de coupenaad lengte ( $\pm 14$  cm.),  $F2 = 1/2(F - F1)$ .  
 $F-F3 = 2$  cm.  
 $F1-F4 = 2$  cm.  
 Teken de coupenaad volgens voorbeeld ( $\pm 14$  cm.).  
 Verbind  $F3 - B1$ .
  3.  $F4 - A1 = 1/2$  voorhalswijdte (rechte lijn) eindigend op de hulplijn A.  
 Teken  $F4 - A1$  vloeiend bij.
  4. Verbind  $A1 - D$ .  
 Teken vanaf punt E haaks op  $A1 - D$  de bovenkant van de capuchon  
 Teken de achterkant E - E1 - B1.  
 Wilt u een puntvorm in de capuchon, dan moet u over punt C tekenen.



Capuchon I.



Capuchon II.



## **5.0 PELERINE EN BOLERO.**

Zowel een pelerine als een bolero is een kort jasje, dat over de (avond)japon kan worden gedragen.

De manier van tekenen en de verdere verwerking is echter verschillend.

### *Bolero:*

Neem de mantel mallen van het voor- en achterpand.

Teken de gewenste belijning.

Het is mooier de figuurnaden in voor- en achterpand weg te werken (behalve bij grote maten).

Werk voorrand en armsgaten af met een beleg.

Desgewenst kunt u de bolero ook tekenen met bijvoorbeeld kraag en revers en/of mouwen.

### *Pelerine:*

Neem de mantelmallen voor- en achterpand.

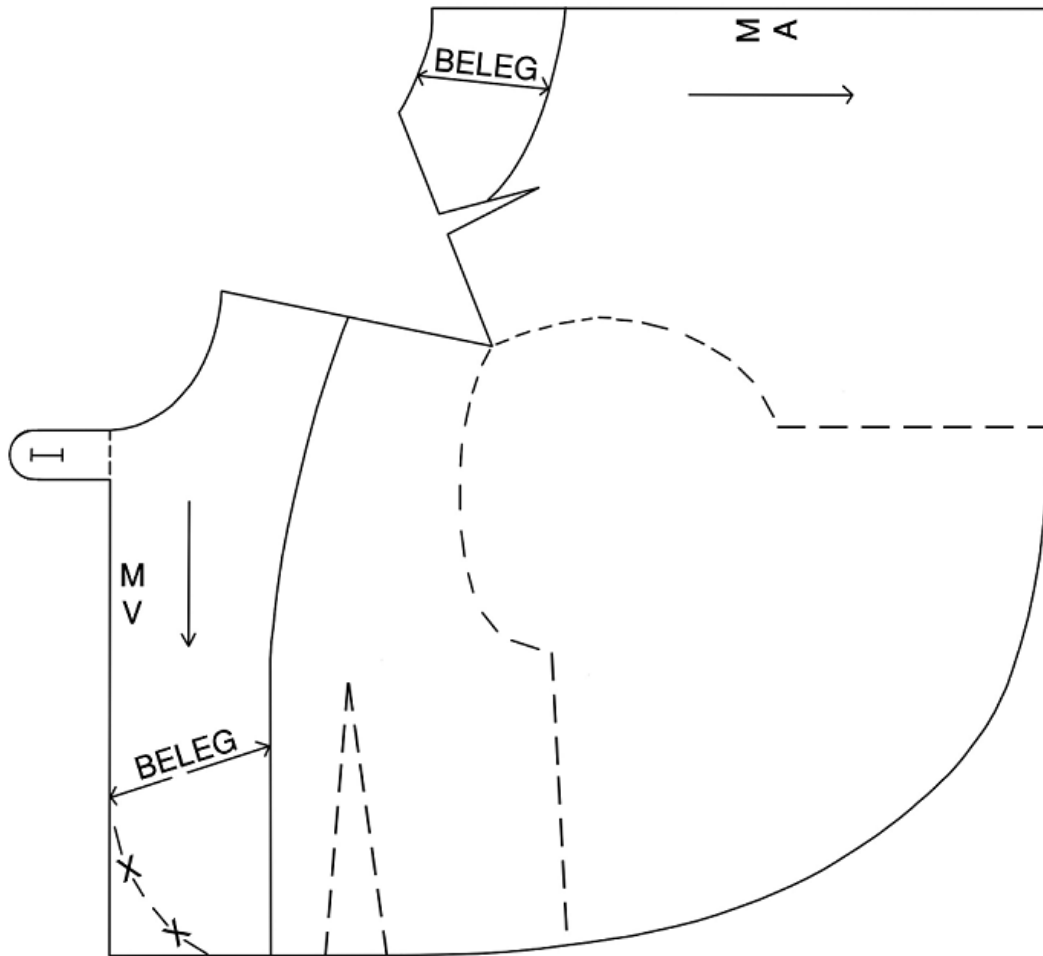
Breng de coupenaad van het voorpand naar de taille.

Leg de mallen met de schoudertop tegen elkaar, waarbij de M.V. verticaal en de M.A. horizontaal ligt.

Teken een mooie ronde belijning.

Teken het beleg in.

Een pelerine wordt vaak met één knoop gesloten (zie tekening).



*Pelerine.*

